



Ralliement des familles BONNEAU Inc.



## LA SOURCE

*Bulletin mensuel*

Volume 30 Numéro 02 Février 2011

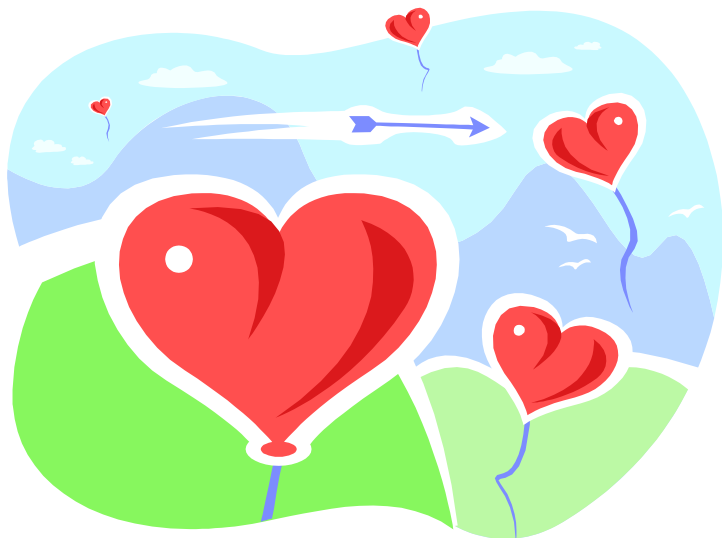


*Bonne Saint Valentin!*

*Happy Saint Valentine Day!*

### SUJETS TRAITÉS

1. *Bonne Saint valentin!*
2. *Mot de la Présidente*
3. *Word of the President*
4. *Des nouvelles de....*
5. *Jude Bonneau et sa famille*
6. *Alex Bonneau Chenard*
7. *Guy Bonneau et Martine Fortin*
8. *Marie-Michèle Bonneau*
9. *Marie-Michèle Bonneau*
10. *Marie-Michèle Bonneau*
11. *Procès verbal - Assemblée générale*
12. *Procès verbal Assemblée générale*
13. *Adhésion*
14. *Merci à nos donateurs*
15. *Merci à nos commanditaires*
16. *Merci à nos commanditaires*



**Bonjour à toutes et tous!**

**Il ya déjà une année que nous publions notre bulletin sur notre site web.**

**Merci d'être des lecteurs assidus en tant que membres fidèles du Ralliement des familles Bonneau et participants au virage informatique de notre association.**

**Nous attendions des nouvelles de vous tous pour enrichir notre bulletin mensuel et communiquer à notre grande famille BONNEAU vos récentes expériences dans tous les domaines!**

**MERCI D'AVOIR RÉPONDU À L'APPEL!**

**En souhaitant recevoir votre contribution en 2011!**

**Salutations cordiales!**

**Céline Bonneau**

**Présidente**



**Hello every one!**

**Thank you for being an avid  
reader and a faithful member**

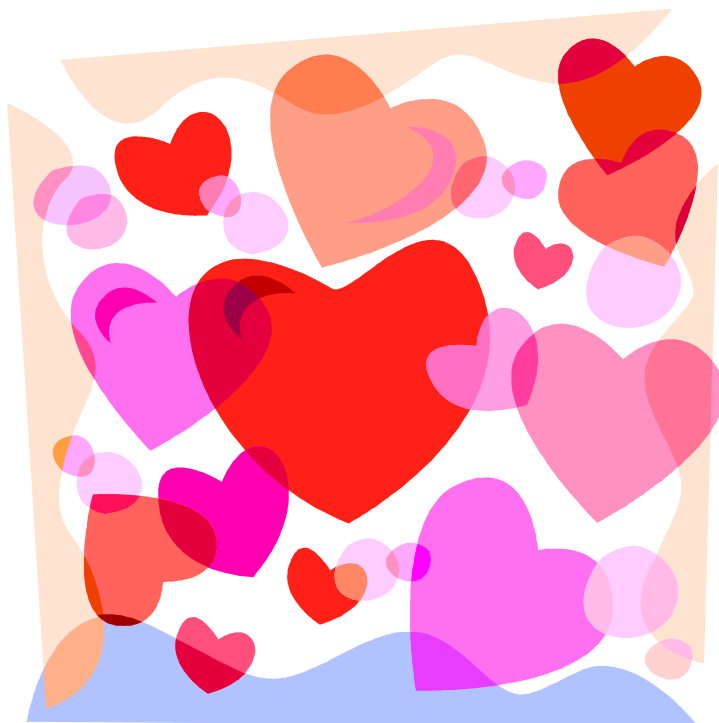
**of the Bonneau Rally by adhering to the association's turn  
to technology.**

**We are waiting to have some recent news from you and your  
family . It will be with pleasure that we will communicate to  
all members in the future issue your most recent experiences!**

**Good reading!**

**Sincerly!**

**Céline Bonneau**



**DES NOUVELLES**

DE

JUDE BONNEAU À MONTMAGNY

GUY BONNEAU ET MARTINE FORTIN À GASPÉ

MARIE-MICHÈLE BONNEAU À MONTRÉAL

**JUDE BONNEAU EN COMPAGNIE DE SES SŒURS ET SES BEAUX-FRÈRES FÊTE LES 60 ANS DE GHISLAINE LA CADETTE À SA NOUVELLE RÉSIDENCE ! SALUTATIONS CORDIALES!**



*Judith l'ainée, Jean-Marc Drapeau conjoint de Ghislaine, Anne la deuxième de la famille, Carole, Gilles Gaudreau conjoint d'Anne, Ghislaine et Rémi Lacasse le conjoint de Judith. Le repas avait lieu à la nouvelle résidence de Jude photographe pour l'occasion !*



*Voilà Jude avec sa conjointe Carole Plourde !*

## ***Baptême de bébé Alex Bonneau Chenard, petit-fils de Jude Bonneau et Carole Plourde***



***Grand papa Chenard, Papa Marcel, Grand Maman Chenard, La Maman Isabelle, Bébé Alex, Grand Maman Plourde Bonneau!***



***FÉLICITATIONS!***



ACRAIR Productions Inc.  
Martine Fortin et Guy Bonneau  
441 rte d'Irlande  
Percé, Qc  
G0C 2L0  
418-762-1819  
acrair@acrair.ca

## GUY BONNEAU ET MARTINE FORTIN



Dès le début de ses études en arts, Guy Bonneau s'associe à Martine Fortin. Ils produisent et réalisent ensemble. Après avoir terminé un baccalauréat en arts visuels en 1989, Guy et Martine entreprennent une maîtrise en cinéma de l'UQAM. La fin de leurs études sera couronnée de succès lorsque leur film, **Les yeux d'la fin...** reçoit deux prix importants. En mars 1995, l'oeuvre remporte le GOLDEN MAPLE AWARD au Festival Vidéo Canadien à Toronto, premier prix de la catégorie étudiant, puis un GOLD CINDY à l'International CINDY Competition de San Diego, Californie, en 1996. Il s'agit encore une fois d'un premier prix dans leur catégorie. Cette oeuvre fait aussi partie de la sélection officielle du Festival International du Cinéma Francophone à Moncton, Nouveau-Brunswick. C'est à partir de ce film que le duo Fortin-Bonneau crée leur maison de production ACRAIR.



**Neige** est leur premier vidéo en tant qu'artistes professionnels. Le scénario de ce court métrage est choisi dans le cadre de l'événement « Neige sur Neige » de la Bande Vidéo de Québec en 1997, puis se mérite un prix au Canadian International annual film and video festival en Ontario. En 1998, **Neige** fait l'ouverture des Rendez-vous du cinéma québécois dans sa catégorie.



Avant même qu'ils n'aient terminé **Maman, y'a un monstre dans mon lit!**, celui-ci est sélectionné au Festival des Films du Monde de Montréal. Il est ensuite invité dans 29 autres festivals internationaux et remporte 9 prix importants, en plus d'une nomination pour le Jutra du meilleur court métrage.



Depuis ce temps, ils ont réalisé quelques courts métrages, dont **Ma caméra, mon Picasso!**, **Un mercredi avant Noël**, **Biscuit, la mort vous guette !** qui font les Festivals. Avec **Notre soeur, papa, maman et moi**, Martine Fortin signe son premier long métrage documentaire et entreprend de réaliser seule, ses projets de fictions et de documentaires.

Guy et Martine travaillent actuellement à 2 courts métrages, à une série télé, à un documentaire, en plus de l'écriture de leur premier long métrage de fiction, grâce à l'aide financière du Conseil des Arts et Lettres du Québec, de la SODEC et de Téléfilm Canada.

## FÉLICITATIONS ET BONNE CONTINUITÉ !



## ENTREVUE

MARIE-MICHÈLE

BONNEAU

DIRECTRICE/AGENTE

AGENCE SATELLITE

<http://agencesatellite.com/>

<http://www.leloi.ca/>

**L'Agence Satellite est, je crois, assez bien connue à Montréal et peut-être même au Canada, pouvez-vous faire un tour rapide de votre histoire et du type de mandat que vous réalisez?**

L'agence Satellite a été fondée en 2009, à Montréal afin d'offrir un service de représentation d'artistes, tels que maquilleurs, coiffeurs et stylistes de mode.

Principalement, l'agence a pour but de desservir deux fonctions ; munir les artistes, tous travailleurs autonomes, d'un agent, ainsi que de servir de plateforme regroupant les talents les plus réputés en un seul endroit.

Nos clients proviennent généralement de la mode, de la publicité et de la publication.

Par exemple, le magazine ELLE Québec peut faire appel à nous afin d'engager un maquilleur et coiffeur pour mettre en beauté la personnalité qui fera sa prochaine couverture, de plus qu'un styliste qui saura vêtir cette dernière en s'inspirant des tendances du moment.





**MARIE-MICHÈLE BONNEAU**

**Pour connaître un peu l'Agence Satellite et ses employés, ainsi que par l'image projetée par le site, j'ai l'impression que vous mettez une grande emphase sur la complicité dans l'équipe. Parlez-nous du personnel de l'Agence et de la fonction que vous occupez au sein de cette entreprise ?**

En tant qu'agente, j'agis à titre d'intermédiaire entre le client et l'artiste. L'agent devient la voix de l'artiste, alors il est primordial qu'une grande confiance subsiste entre les deux parties. En tout temps, l'agent doit savoir anticiper les besoins de l'artiste et savoir les traduire au client.

L'agent gère entièrement les agendas de tous les artistes, protège et fait respecter les conditions de travail des artistes, procède à la comptabilité, etc. Principalement, son rôle est de libérer l'artiste du côté administratif de son travail afin qu'il puisse se consacrer principalement à la création et de négocier les contrats.

L'agent possède aussi le mandat de faire de la prospection de clients pour l'artiste afin de développer de nouveaux marchés.

Satellite offre un service de type « boutique », dans la mesure où nous représentons peu de talents, mais nous choisissons de nous engager envers des gens exceptionnellement talentueux possédant aussi d'attrayantes personnalités. Au sein de notre équipe, nous favorisons les plus jeunes talents à assister les plus expérimentés, de sorte à ce qu'ils puissent absorber l'expérience et les connaissances des vétérans.

Conséquemment, tous nos artistes se connaissent bien et il est vrai qu'une grande complicité naît entre eux !



## **Certaines agences diversifient beaucoup leurs activités, se repositionnent, se recentrent sur différents marchés. L'Agence satellite est-elle associée de près ou de loin à d'autres entreprises ?**

Satellite travaille de pair avec L'Éloi.ca, une compagnie se spécialisant en représentation de photographes. De cette façon, le client qui désire obtenir des photos pour son catalogue de vêtements peut bénéficier d'un forfait clé-en-main, en regroupant tous ses besoins en un endroit seulement.

## **Quels sont les projets que vous voulez mettre de l'avant au cours des prochaines années ?**

Puisque Satellite regroupe des experts en matière d'image, offrir un service de consultation ou de direction artistique est la prochaine mission de Satellite. C'est un excellent moyen de mettre notre expertise au service des clients.

Concrètement, nous pourrions être impliqués dans le *rebranding* d'une compagnie vestimentaire ou participer à la conception d'une nouvelle ligne cosmétiques, par exemple.

## **Personnellement, pourquoi avez-vous choisi ce domaine de travail et quelle satisfaction en retirez-vous ?**

C'est un métier hors du commun qui demande beaucoup d'implication, de responsabilités et d'ambition. Il est très important d'être à l'écoute, organisé et réfléchi. Chaque jour est différent et il faut s'avoir s'adapter à toute situation avec facilité, tact, et un grand sens de la répartie.

En tout temps, c'est le gagne-pain de plusieurs gens qui repose entre mes mains. Il est gratifiant de savoir que les liens que j'entretiens avec les artistes sont basés principalement sur la confiance.



## PROCÈS-VERBAL DE L'ASSEMBLÉE GÉNÉRALE 4 JUILLET 2010 CENTRE DU LAC POUCE

### 1. Ouverture de l'assemblée

#### 1.1 Nomination d'un secrétaire d'assemblée (Le point 8)

Il est proposé qu'Hélène Bonneau soit nommée secrétaire de l'assemblée.  
Jacqueline Bonneau propose et Doris Bonneau seconde.

### 2. Adoption de l'ordre du jour

L'adoption est proposée par Denis Bonneau (Sherbrooke) et secondée par Maurice Bonneau.

### 3. Adoption du procès-verbal du 31 mai 2009 et suivis

Lors de l'assemblée générale du 31 mai, à part les membres du conseil d'administration, il y avait trois personnes : Léon Bonneau et son épouse ainsi que Rita Bonneau. Les principaux points traités ont été : la publication de La Source de façon mensuelle, le virage informatique et l'organisation des Retrouvailles.

Pour l'index du dictionnaire 2008, Céline enverra un message pour ceux qui sont intéressés à l'index.

L'adoption proposée par Gilles Bonneau et secondée par Denis Bonneau

### 4. Présentation du rapport annuel des activités du conseil d'administration, perspectives d'avenir et continuité

Céline fait lecture des documents et précise certains points.

Point 3 : malgré le montant élevé des drapeaux et banderoles, le déboursé sera amorti au fil des ventes.

Au point 5 : il y aura un suivi pour faire la mise à jour du dictionnaire et il y aura une feuille sur le site web pour cela.

L'adoption du rapport annuel proposée par André Bonneau et secondée par Claudette Bonneau.

### 5. Approbation du rapport financier de la vérificatrice

Une feuille a été remise à l'ensemble des participants.

L'adoption est proposée par Jean-Claude Bonneau et secondée par Denis Bonneau.



## 6. **Nomination d'un vérificateur pour la prochaine année**

Il est proposé de garder Christine Bonneau comme vérificatrice pour la prochaine année. L'adoption est proposée par Suzanne Morin Bonneau et secondée par Denis Bonneau.

## 7. **Élections**

### 7.1 Procédure d'élection

7.1.1 Désignation d'un président d'élection

7.1.2 Désignation d'une secrétaire d'élection

7.1.3 Désignation de deux scrutateurs

Il y a deux postes vacants en remplacement de Denis Bonneau et Maurice Bonneau. Gilles Bonneau propose Suzanne Morin-Bonneau. Il est secondé par Jean-Claude Bonneau. Maurice Bonneau propose André Bonneau et il est secondé par Claudette Bonneau.

Félicitations à nos deux nouvelles personnes du CA!

**Mme Céline Bonneau est élu à l'unanimité comme présidente du Ralliement des Familles Bonneau Inc.**

MERCI à Maurice et Denis Bonneau pour leur engagement au fil des années. Merci également à Christine Bonneau.

## 8. **Élections d'une secrétaire d'assemblée** (voir le point 1.1)

## 9. **Questions diverses**

### 9.1 Prochaines retrouvailles

Il est proposé que les retrouvailles consistent en une rencontre d'une journée aux deux ans et que l'assemblée générale annuelle se tienne par téléphone ou par internet l'année où il n'y aura pas de rencontre.

Proposé par Gilles Bonneau et secondé par Doris Bonneau

**Adopté à l'unanimité**

### 9.2 Abonnement à la Fédération des Familles Souches

Après discussion, il est proposé de ne pas renouveler notre cotisation (375\$) à la **Fédération des familles Souches pour l'année 2011.**

Proposé par Claudette B. Bonneau et secondé par André Bonneau.

**Adopté à l'unanimité**

## 10. **Clôture de la séance**

Merci au comité organisateur des Retrouvailles 2010 et bonne route à tous et chacun!

Proposé par Suzanne M. Bonneau et secondée par Christine Bonneau.

Hélène Bonneau  
Secrétaire



## ADHÉSION

- ( ) Nouveau membre
- ( ) Membre : 25\$ Can ou 25\$ US ou 20 Euros / année\*
- ( ) Membre : 60\$ Can ou 60\$ US ou 50 Euros / 3 années\*

( ) Don au Ralliement \_\_\_\_\_

( ) Carte d'affaires : 25\$ CAN ou 25\$ US ou 20 Euros / année

\*Le montant de la contribution inclut le conjoint et les enfants de moins de 18 ans

Nom de famille : \_\_\_\_\_ Prénom \_\_\_\_\_

Adresse : \_\_\_\_\_

Ville : \_\_\_\_\_ Code Postal: \_\_\_\_\_ Pays \_\_\_\_\_

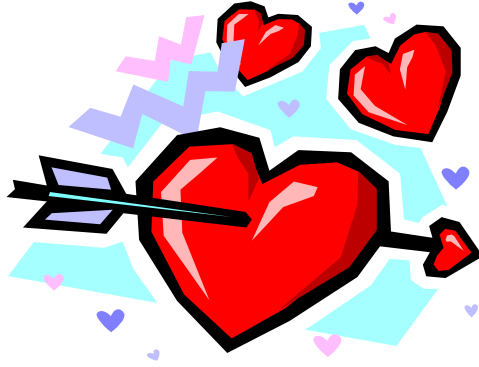
Tél. : \_\_\_\_\_ Courriel : \_\_\_\_\_

Faites votre chèque à : Ralliement des Familles Bonneau

Adresse de retour : a/s Céline Bonneau, trésorière

3565, Chemin du fleuve est,

Nicolet, QC Canada J3T 1R4



## MERCI À NOS DONATEURS

Denis Bonneau	Sherbrooke
Thérèse Bonneau	Québec
Françoise Bonneau	Québec
Rita Bonneau Courchesne	Sorel-Tracy
Evelyn Bonneau	Oakland Park
Moïsette Bonneau	Roberval
Claire Bonneau	Repentigny
Thérèse Bonneau Lafleur	Québec
Raymond Bonneau	Roberval
Gilles Bonneau	Québec
Marie-Claire Bonneau	St Jean-rue-Richelieu
Monique Bonneau Courchesne	Wickam
Suzanne Morin Bonneau	St Charles-Bellechasse
Léon Bonneau	Charny
Jean-Claude Bonneau	Charny
Gilles Bonneau	Québec
Maurice Bonneau	Roberval
Marcel Bonneau	Winnipeg



## MERCI À NOS COMMANDITAIRES

	<b>JEAN-GUY ANDRÉ CHRISTINE BENOÎT BONNEAU</b>
	<b>L'ORIGINAL PACKING LTD.</b> <i>Distributeur alimentaire</i> <i>Food Distributor</i> <i>Spécialiste en viande</i> <i>Meat Specialist</i>
2567 route 17 L'Original, Ont. K0B 1K0	TÉL.: (613) 675-4612 FAX: (613) 675-2900 1-888-675-4612

<i>Depuis / Since 1971</i>		
<b>L'ORIGINAL PACKING LTD.</b>		
VIANDE EN GROS ET DÉTAIL / WHOLESALE & RETAIL MEAT		
	<b>OUVERT AU PUBLIC OPEN TO PUBLIC</b>	<b>Lun./Mon. Mar./Tue. Mer/Wed.</b> 8:00 am à / to 5:00 pm
		<b>Jeu. / Thu. Ven. / Fri.</b> 8:00 am à / to 6:00 pm
		<b>Samedi / Saturday</b> 8:00 am à / to 4:00 pm
2567 Route / Hwy 17, L'Original, ON K0B 1K0 Tél.: (613) 675-4612 1-888-675-4612 Fax.: (613) 675-2900 <a href="http://www.loriginalpacking.ca">www.loriginalpacking.ca</a>		



## MERCI À NOS COMMANDITAIRES

*Gîte les 2 Sœurs*

484, boul. St-Joseph  
Roberval, Qc., G8H2K4  
418 275-4243

*Gîte les 2 Sœurs*

Ginette et Martine Bonneau  
propriétaires  
[www.les2soeurs.com](http://www.les2soeurs.com)