



Ralliement des familles BONNEAU Inc.



LA SOURCE

Bulletin

Volume 31 Numéro 04 Juillet - Août 2012



**RENCONTRE
ANNUELLE
5 AOÛT 2012**

SUJETS TRAITÉS

1. *Rencontre annuelle*
2. *Rencontre annuelle*
3. *Assemblée générale annuelle 2012*
4. *Procès verbal 2011*
5. *Procès verbal 2011*
6. *Rapport de la trésorière 2011*
7. *Rapport de la trésorière 2011*
8. *Suivi des dossiers*
9. *Suivi des dossiers*
10. *Des nouvelles de....*
11. *Doris Bonneau*
12. *Suzanne Morin Bonneau*
13. *Suzanne Morin Bonneau*
14. *Christian Birocheau*
15. *Donateurs*
16. *Commanditaires*



Les activités se déroulent avec des animateurs différents pour les adultes et les enfants.

Les activités pour les enfants sont différentes s'il s'agit :
enfants d'âge pré- scolaire
enfants de niveau primaire
enfants de niveau secondaire

PROGRAMME DE LA JOURNÉE

10 heures : Accueil (Café, thé, tisane, eau)

10 :15 heures : Assemblée générale (pour les adultes)

10 :15 heures : Activités (2) pour les enfants

12 heures : Dîner-buffet sur la terrasse POUR TOUS

13.30 heures : Activités exploratrices (2) pour les enfants

13.30 heures : Activités exploratrices (2) pour les adultes

15 :30 heures : Remise des prix de participation

16 :00 heures : Départ



ASSEMBLÉE GÉNÉRALE ANNUELLE 2012

ORDRE DU JOUR

5 août 2012

BORÉALIS

TROIS-RIVIÈRES 10 HEURES

Ouverture de l'assemblée

Nomination d'un secrétaire d'assemblée

Adoption de l'ordre du jour

Adoption du procès-verbal du 11 SEPTEMBRE 2011

Présentation du rapport annuel des activités du conseil d'administration,

Perspectives d'avenir et continuité.

Approbation du rapport financier de la vérificatrice

Nomination d'un vérificateur pour la prochaine année

Élection

Généalogie

Site web

La Source

Questions diverses

Clôture de la séance



PROCÈS-VERBAL DE L'ASSEMBLÉE GÉNÉRALE
11 SEPTEMBRE 2011
AUBERGE GODEFROY, BÉCANCOUR

1. Ouverture de l'assemblée

Mme Céline Bonneau, présidente du Ralliement, souhaite la bienvenue à la trentaine de membres présents.

2. Nomination d'une ou d'une secrétaire d'assemblée

Il est proposé que Mme Hélène Bonneau soit nommée secrétaire de l'assemblée. M. Jean-Claude Bonneau propose et M. Gilles Bonneau appuie la proposition.

3. Adoption de l'ordre du jour

L'adoption de l'ordre du jour est proposée par Mme Lucie Bonneau et appuyée par M. Pierre Bonneau après avoir ajouté au point 15 : La Source, copie papier.

4. Adoption du procès-verbal du 4 juillet 2010 et suivis

Mme Hélène fait la lecture du procès-verbal du 4 juillet 2010. La présidente précise les achats faits pour les objets promotionnels et la vente de ceux-ci (point 4). Elle en profite pour remettre aux membres présents, un petit drapeau aux armoiries des Bonneau. L'adoption du procès-verbal est proposée par Mme Manon Bonneau et appuyée par Mme Lucie Bonneau.

5. Présentation du rapport annuel des activités du conseil d'administration

Une feuille est remise aux membres. La principale activité a été les Retrouvailles au Saguenay en juillet 2010. Mme Claudette Bonneau de Roberval et son comité ont travaillé très fort pour faire de cette rencontre un succès des plus intéressants. Elle a été aidée de Mme Ginette Bonneau et de M. Maurice Bonneau du même endroit. On peut dire « Mission accomplie » et les remercier pour leur accueil chaleureux.

6. Perspective d'avenir et continuité

En 2010, il y avait 125 membres alors qu'en 2011, il y a 98 membres. Cette baisse est due, entre autres, au vieillissement des membres et à leur décès, à des membres qui ont pris leur « membership » seulement pour un an (exemple pour venir aux retrouvailles) et aux gens de l'Europe qui ont quitté le ralliement. Pour le moment 80 membres sont branchés sur internet. Pour les 18 membres non branchés, Céline communique avec eux par téléphone et envoie la Source à certains d'entre eux à la fin de l'année en format papier.

7. Approbation du rapport financier de la vérificatrice

La présidente fait lecture du rapport financier en précisant certains points. Une grande économie a été réalisée par la distribution internet de la Source, de telle sorte qu'il n'y a qu'un petit déficit de 250,39\$ et ce malgré la baisse de membres. L'adoption du rapport annuel est proposée par M. Gilles Bonneau et appuyée par M. Pierre Bonneau.

8. Nomination d'un vérificateur pour l'année 2011-2012

Il est proposé par M. Denis Bonneau que Mme Christine Bonneau O'Neil soit la vérificatrice du Ralliement des Familles Bonneau Inc. M. Roland Bonneau appuie cette proposition.

9. Démission et élection

M. Pierre Bonneau a remis sa démission comme conseiller ainsi que Mme Céline Bonneau comme présidente. Celle-ci occupera la fonction jusqu'à son remplacement. Donc il y a deux postes à combler. La présidente sortante communiquera par internet avec les membres pour connaître leur intérêt à occuper les postes vacants. Proposée par Roland Bonneau et appuyée par Solange Bonneau



10. Généalogie

M. Ghislain Bonneau continue son travail sur la généalogie tout en faisant les mises à jour qui lui sont communiquées. Il y a d'ailleurs un formulaire à cet effet sur le site internet.

11. Site internet

Depuis sa création renouvelée en avril 2009, nous avons eu 20 863 visites. Une feuille avec la répartition des visites a été remise aux membres présents. Il nous en coûte la modique somme de 145,42\$ pour l'hébergement informatique.

12. La Source

La parution de la Source se fait environ à tous les mois mais pourrait se faire de façon plus aléatoire dépendamment de l'information que les membres nous font parvenir. Cette publication appartient aux membres : donc c'est à vous de l'alimenter!

13. Prochaines retrouvailles : 1 journée en 2012

Lors des retrouvailles de 2010, il avait été décidé que les grandes retrouvailles aux deux ans, se tiendraient lors d'une journée seulement. Idéalement cette activité aurait lieu dans le centre du Québec pour permettre à tous les membres un minimum de déplacement. Il n'y aura pas de comité organisateur : les invitations seront envoyées par internet et la réservation pour un repas sera faite en fonction du nombre d'inscription. Différentes propositions d'activités sont discutées.

14. Abonnement et cotisation au Ralliement des Familles Bonneau Inc.

Après discussion avec l'assemblée présente, il est proposé par M. Denis Bonneau et appuyé par M. Roland Bonneau que le coût du « membership » subisse une légère augmentation soit de 25\$ à 30\$ pour un an et de 60\$ à 70\$ pour trois ans.

15. Divers

15.1 La Source : copie papier

Un membre questionne la possibilité de faire l'envoi, une fois par année, de la Source en copie papier. La présidente souligne que ce document peut se faire imprimer par les proches des personnes qui n'ont pas accès à un ordinateur. L'impression et l'envoi par la poste à tous les membres de la Source coûtait en moyenne 1200,\$ le numéro!

16. Fin de l'assemblée

Avant de terminer l'assemblée, on procède au tirage du prix de présence, soit un forfait de 450\$ à l'auberge Godefroy de Bécancour. C'est M. Pierre Bonneau l'heureux gagnant. M. Pierre Bonneau propose la fin de l'assemblée. Il est appuyé par M. Roland Bonneau.

Fin de l'assemblée : 13 h 30

Hélène Bonneau

Secrétaire



RALLIEMENT DES FAMILLES BONNEAU INC. RAPPORT DE LA TRÉSORIÈRE AU 31 DÉCEMBRE 2011 BILAN ACTIF

	<u>2011</u> <u>DÉC.</u>	<u>2010</u> <u>DÉC.</u>
À COURT TERME		
EN CAISSE	5 625,66 \$	5 143,96 \$
PART SOCIALE Caisse populaire de Nicolet	5,00 \$	5,00 \$
ACTIF À COURT TERME	5 630,66 \$	5 148,96 \$
PLACEMENTS		
IMMOBILISATION - Deux (2) terrains	501,00 \$	501,00 \$
TOTAL DES PLACEMENTS	501,00 \$	501,00 \$
TOTAL DE L'ACTIF	6 131,66 \$	5 649,96 \$

* Le Ralliement des Familles Bonneau Inc. est propriétaire d'un(1) terrain de 12x12 pieds situé à Saint-François-de-la-Rivière-du-Sud (Montmagny) ainsi que d'un autre terrain de 10x10 pieds, situé à Saint-François-de-l'Île d'Orléans le d'Orléans d'une valeur de 501,00\$ pour les deux (2) terrains.

PASSIF et AVOIR NET DE L'ASSOCIATION

	<u>2011</u> <u>DÉC.</u>	<u>2010</u> <u>DÉC.</u>
AVOIR DE L'ASSOCIATION		
AVOIR NET DE L'ASSOCIATION AU DÉBUT	5 649,96 \$	5 900,35 \$
ÉTAT DES RÉSULTATS	481,70 \$	(250,39 \$)
TOTAL DU PASSIF ET DE L'AVOIR NET DE L'ASSOCIATION	6 131,66 \$	5 649,96 \$

Céline Bonneau, secrétaire trésorière

Date:

Christine Bonneau O'Neill, vérificatrice du Ralliement des Familles Bonneau Inc.

Date:



ÉTAT DES RÉSULTATS DU 1^{ER} JANVIER AU 31 DÉCEMBRE 2011

REVENUS	<u>2011 DÉC.</u>	<u>2010 DÉC.</u>
* COTISATIONS DES MEMBRES	2 083,21 \$	2 584,18 \$
INTÉRÊTS ET RISTOUR- ET PART	0,00 \$	22,09 \$
VENTES D'ARTICLES PROMOTIONNELS	70,00 \$	689,56 \$
DONS	205,00 \$	365,00 \$
COMMANDI- ES	50,00 \$	0,00 \$
VENTE DU DICTIONNAIRE GÉNÉALOGIQUE	412,30 \$	60,00 \$
PLACEMENT	0,00 \$	1 627,68 \$
TOTAL DES REVENUS	2 820,51 \$	5 348,51 \$
DÉPENSES	<u>2011</u>	<u>2010</u>
CONSEIL D'ADMINISTRATION	274,95 \$	0,00 \$
RETROUVAILLES 2010	0,00 \$	300,00 \$
CONGRES - COLLOQUES - SALONS	0,00 \$	70,00 \$
INTERNET - LOGICIELS - WEB	146,77 \$	145,42 \$
POSTE	268,53 \$	310,10 \$
PAPETERIE ET PHOTOCOPIES	126,27 \$	274,45 \$
IMPRIMERIE	0,00 \$	121,91 \$
OBJETS PROMOTIONNELS	832,47 \$	2 245,20 \$
COTISATION Familles souches du Québec	90,11 \$	259,13 \$
LICENCES ET ENREGISTREMENT	32,00 \$	32,00 \$
TAXES MUNICIPALES	1,06 \$	2,88 \$
TAXES SCOLAIRES	0,75 \$	0,27 \$
OFFRANDES DE MESSES	0,00 \$	100,00 \$
PLAQUE DES BONNEAU	525,00 \$	25,00 \$
FRAIS BANCAIRES	40,90 \$	84,86 \$
PLACEMENT	0,00 \$	1 627,68 \$
TOTAL DES DÉPENSES	2 338,81 \$	5 598,90 \$
SURPLUS (DÉFICIT) D'OPÉRATIONS	481,70 \$	(250,39 \$)

Cotisations 2011: 640,45\$

Cootisations 2012:772,71\$

Cotisations 2011-2012-2013: 120,00\$

Cotisations 2012-2013-2014:: 550.05\$



**Suivi des
dossiers de
notre organisme**

Site internet :

Quelques chiffres:

En janvier 2012: 816 visites sur le site.
En février 2012: 813 visites sur le site.
En mars 2012 : 950 visites sur le site.
En avril 2012 : 833 visites sur le site
En mai 2012: 817 visites sur le site
En juin 2012: 924 visites sur le site

La Source

Lecture de La Source: 38 visites Mai - Juin 2012
Lecture de La Source: 39 visites Mars- Avril 2012
Lecture de La Source: 38 visites Janvier-Février 2012

Membres : état des cotisations

En date du 5 août 2012 : 95 membres répartis de la façon suivante et qui ont tous leur mot de passe pour aller sur le site internet:

Membres et cotisations :

2010-2011-2012 : 27 membres

2011-2012-2013 : 7 membres

2012-2013-2014 : 18 membres

2013-2014-2015: 1 membre

2012: 42

TOTAL: 95 membres

Rencontre du 5 août 2012:

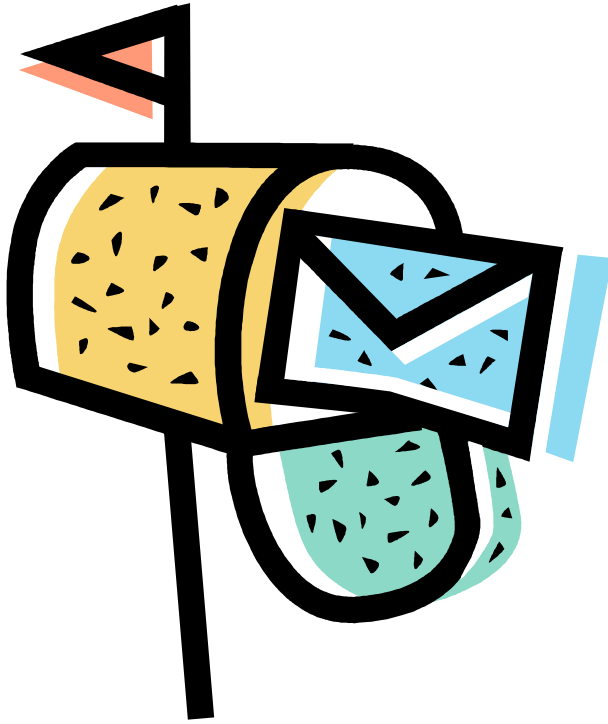
Boréalis 2012:

55 personnes:

48 adultes

7 enfants





Des nouvelles de

**Suzanne Morin Bonneau
Bellechasse**

**Doris Bonneau
Saint Jean sur Richelieu**

**Christian Birocheau
France**

EN SOUVENIR DE DENIS BONNEAU



**La Société des Missions africaines nous soutient avec prières,
messes et œuvres. Denis sûrement sera notre ambassadeur!
Avec toute mon affectueuse reconnaissance!
Doris**



Mon voyage de l'été 2012 Par Suzanne Morin Bonneau.

Le 19 juin, je partais pour Whitehorse, au Yukon où ma fille Danielle habite depuis 10 ans avec son mari et ses deux fils.

J'y ai passé 10 jours. Le 29, j'ai repris l'avion pour me rendre à Saskatoon où j'étais attendue par des cousins Bonneau, qui m'amenaient à Victoire, pour la fête du 100^e anniversaire de leur paroisse. (Deux heures de route vers le nord)

Il s'agit de la famille de notre oncle Auguste, (le frère de mon beau-père Joseph-Eugène), qui y a élevé une famille de 21 enfants à Ormeaux et Victoire principalement. Il en reste 13 vivants qui sont, soit en Saskatchewan, en Alberta, en Colombie-Britannique ou au Québec.

Cette année, ils sont tous venus à Victoire pour le centenaire de leur paroisse. Belle occasion pour les revoir tous.

La plus vieille de la famille, Roseline a 83 ans et demeure dans une résidence pour personnes âgées à Cudworth. Étant donné qu'elle ne pouvait venir aux fêtes, nous sommes allés la voir le mardi suivant.

J'ai bien aimé renouer avec ces cousins que j'avais connus en 1993. Certains d'entre eux sont même venus au Québec au cours des années, parfois dans le cadre du Ralliement des Bonneau. C'est toujours bien agréable de se rencontrer. Les liens familiaux sont palpables même si on ne se connaît pas autant, et.... on se sent cousins.....! Ils ont d'ailleurs des noms bien québécois.....

**Roselyne, René, Raymond, Juliette, Marc, Augustin, Marie, Lucille, Léon, Luc, Thérèse, Robert, Lise.
Salut à vous les cousins.....!**



**PAROISSE NOTRE-DAME DES VICTOIRES ...CENT ANS
AVEC
LES BONNEAU
EN SASKATCHEWAN!!!!**

26-06-2012

Le Vanneau-Irleau



Élise et Christian Birocheau entourés de l'animateur des Z'amours sur le plateau de France 2.

Elise et Christian sur le plateau des Z'amours

Élise et Christian Birocheau reviennent d'une semaine de vacances en Sicile, un événement qui peut paraître banal si ce n'est qu'il fait suite à un jeu télévisé sur France 2, « Les Z'amours », avec le célèbre animateur Tex.

Une pré-inscription surprise de la part de leurs enfants, une convocation au casting dans un hôtel de Poitiers et deux mois plus tard, Elise et Christian prennent la direction des studios d'enregistrement de la SFP à Bry-sur-Marne.

Neuf couples venus de différentes

régions de France, enregistrement de six émissions par jour, un jeu dont les questions et réponses reposent sur la vie du couple, chacun répondant à un questionnaire très précis de 70 questions, bien sûr sans se concerter.

L'accueil des plus chaleureux avec Tex, « nous avons fini par oublier les caméras », et les questions s'enchaînent. Parmi les nombreuses questions, celle posée à Elise, « sur quel sujet votre mari est intarissable », Elise ne pouvait se tromper, car comme chacun le sait, Christian est le président de l'association de généalogie

Au Fil du temps. Nos deux candidats ont donc terminé sur les dernières questions rapides en 45 secondes, avec sept réponses gagnantes dont « la fréquence à laquelle vous achetez le journal ? ». Aucun souci puisque Elise et Christian reçoivent quotidiennement « Le Courrier de l'Ouest ».

Élise et Christian ont donc gagné un voyage en Sicile, et sont revenus ravivés « hôtel 4 étoiles pension complète, des animateurs supers, un volcan toujours enneigé et fumant, danses et spectacles », un vrai voyage de noces pour nos Z'amours du Vanneau.

FÉLICITATIONS!!!!



MERCI À NOS DONATEURS

Denis Bonneau	Sherbrooke
Thérèse Bonneau	Québec
Françoise Bonneau	Québec
Rita Bonneau Courchesne	Sorel-Tracy
Evelyn Bonneau	Oakland Park
Moïsette Bonneau	Roberval
Thérèse Bonneau Lafleur	Québec
Raymond Bonneau	Roberval
Gilles Bonneau	Québec
Marie-Claire Bonneau	St Jean-sur-Richelieu
Monique Bonneau Courchesne	Wickam
Suzanne Morin Bonneau	St Charles-Bellechasse
Léon Bonneau	Charny
Jean-Claude Bonneau	Charny
Gilles Bonneau	Québec
Maurice Bonneau	Roberval
Marcel Bonneau	Winnipeg
Roland Bonneau	Saint-Hyacinthe
Claude Bonneau	Dolbeau-Mistassini
Rachel Bonneau Guillet	St Jean-sur-Richelieu
Sœur Monique Bonneau	Sainte- Marie
Suzanne et Marcel Bonneau	Mont Saint-Grégoire
Réjean Bonneau	Duhamel Ouest
Monique Bonneau Biron	Drummondville
Ginette Bonneau	Roberval
Raymonde Bonneau Pilote	Saint - Félicien
Nelson Bonneau	Roberval
Vivian Murray	Floride



MERCI À NOS COMMANDITAIRES

**JEAN-GUY ANDRÉ CHRISTINE BENOÎT
BONNEAU**

L'OP **L'ORIGINAL PACKING LTD.**
Distributeur alimentaire
Food Distributor
Spécialiste en viande
Meat Specialist

2567 route 17
L'Original, Ont. K0B 1K0

TÉL.: (613) 675-4612
FAX: (613) 675-2900
1-888-675-4612

Gîte les 2 Sœurs



484, boul. St-Joseph
Roberval, Qc., G8H2K4
418 275-4243



*Beaudoin Bonneau
&
associées ltée*
Cabinet de services financiers

Jacques Beaudoin
Conseiller en sécurité financière

800, boul. Marcotte
Roberval (Québec) G8H 2A3
Tél.: (418) 275-8888
Télec.: (418) 275-3900
1-800-663-VIES(8437)

jacques@beaudoinbonneau.com
www.beaudoinbonneau.com