



*L'art
de la
Composition
en Art
Visuel*

Par Ghislain Bonneau - Version-6 2012

Version Française - 2019 - Dernière Révision le 2024-04-12

P-2

TABLE DES MATIÈRES

Les 7 Directives qui vous Aideront à produire de Meilleures Compositions Sont:

1- UTILISEZ LES TROIS COULEURS PRIMAIRES (Autant que possible)

2- SOYEZ TOUJOURS CONSCIENT DES LIGNES DANS VOS COMPOSITIONS

1- Lignes Convergentes 2- Lignes Évasives 3- Lignes Confondantes 4- Lignes de Perspective et autres

3- NE JAMAIS SURCHARGER LES BORDS

4- FAIRE UN BON USAGE DU CHEVAUCHEMENT

5- CONTRASTEZ LE SUJET AVEC DIFFÉRENTS TONS ET COULEURS

Tons et valeur des Couleurs; Ambiance et Tempérament Généraux

6- ACCENTUEZ LA DISTANCE ET LA PROFONDEUR AVEC LA DENSITÉ DE L'AIR

7- LIMITEZ LE NOMBRE D'ÉLÉMENTS DE 3 À 7, PAS PLUS

COMMENT VOUS PRÉPARER POUR UNE COMPOSITION

RÉFLEXION ET ARRANGEMENT DE BASE DE TOUS LES ÉLÉMENTS SUR LA SURFACE DE VOTRE COMPOSITION

FACTEURS IMPORTANTS À GARDER EN TÊTE

1- L'utilisation d'un Avant-Plan

2- L'utilisation de lignes Horizontales multiples pour accentuer l'effet de profondeur

3- Présence ou Absence de Nuages

4- Nuages et les effets de Blancher

5- Direction de la Source de la Lumière *(En Photographie)*

6- La Loi des Trois Tiers *(En Photographie)*

PLAQUES Exemples de 1 à 5

Réflexion De La Lumière et L'effet de Réfraction des Couleurs

EN CONCLUSION

INTRODUCTION

Sachez que cet essai était dédié principalement pour les Artistes en Art Visuel plus que pour la Photographie mais la plus grande partie de cet essai s'applique aussi à la Photographie. Je sais que c'est peut-être un peu long à lire mais il en vaut vraiment la peine de prendre le temps de passer à travers ce document. Vous n'êtes pas obligé de le lire tout d'un coup. Une fois que vous allez avoir pris connaissance de tout ce qu'il contient, vous allez être capable de décider si vous voulez utiliser ou pas les informations qu'il contient pour faire la composition de vos oeuvres et vos photos. Plus que vous aurez une grande connaissance dans ce domaine sur la composition d'un Art Visuel et plus grand seront vos choix à faire une meilleure composition et même en photographie.

En Art Visuel, quels que soient le médium ou la surface que vous utilisez, que ce soit de la peinture à l'huile, à l'acrylique ou à l'eau et que ce soit sur un canevas, du bois, du papier ou même une photo, tous ces Arts Visuels ont tous une chose en commun. Ce sont les éléments qui forment les 7 Directives de base qui vont vous Guider et que tout Artiste en Art Visuel doit savoir, en tenir compte et garder ces Directives en tête pour améliorer leurs compositions. Le résultat final de leur travail et l'impact que cela aura sur ceux qui vont le voir en sera de plus grande qualité.

Ces 7 Directives qui vont vous Guider sont simples et flexibles et elles peuvent être utilisées à différents degrés et être adaptées à toutes sortes de styles et ajustées à vos besoins. Donc elles peuvent être utilisées plus ou moins dans vos compositions pour mettre plus en évidence le tempérament du sujet ou d'une situation et pour mieux faire ressortir le sujet. Vous devriez savoir qu'une bonne composition en Art Visuel est rarement venue d'elle même, c'est toujours le résultat d'une planification bien pensée comme bâtir un pont, une maison ou composer une symphonie. Une image est constituée d'éléments qui ont un rapport entre eux et qui les relient ensembles. Même si toutes ces Directives pour vous Guider ne seront pas si évidentes pour celui qui regardera votre œuvre, ces Directives vont déterminer le succès de votre composition en un produit fini et bien fait. La plupart des gens qui vont regarder votre travail le feront plus par instinct que par expertise et les Directives qui vous ont guidé pour l'accomplir ne seront pas visible par l'œil de l'observateur et vont devenir encore plus importantes à déterminer s'ils vont aimer votre œuvre ou pas.

Pour commencer, réalisez que la petite surface de votre canevas ne montrera pas tout ce que l'œil humain peut voir dans le vrai monde. L'espace limité en Art Visuel est comme une fenêtre ouverte dans l'espace et le temps que l'artiste ou le Photographe utilise pour émettre des sentiments du sujet ou de la scène en question dans ce petit espace très restreint. L'œil de l'observateur a une vue limitée de cette scène lorsqu'il regarde une œuvre d'art visuel puisqu'il ne peut pas voir les 180° degrés et tout ce qui entoure le sujet, donc il ne sera pas capable de définir ce qui n'est pas visible et qui n'est pas représenté sur votre œuvre d'art. Sachant ceci, réalisez que l'espace limité de votre œuvre d'art est très importante pour essayer d'attirer l'œil de celui qui va la regarder.

Il y a des façons de faire ça dans L'art de la Composition pour que l'observateur aime et apprécie l'œuvre d'art à sa juste valeur. Pour poursuivre dans la même ligne de pensée, un Artiste doit donc savoir dès le début et avant même de concevoir son œuvre, comment l'œil humain fonctionne et voit le monde pour que l'artiste puisse en tirer le plus grand profit possible.

P-4

L'Artiste doit donc aussi regarder la composition de son travail d'Art pendant tout le temps qu'il l'exécute mais à travers les yeux de l'observateur. Parce que l'œil humain se déplace avec une réaction instinctive à ce qu'il regarde et même si l'observateur ne sait rien sur l'art de la composition et du sujet qui est présenté sur l'oeuvre d'art devant lui. En réalité, l'artiste doit donc savoir comment attirer l'œil de l'observateur, de leur faire comprendre rapidement la raison de ce travail, le faire aimer ce qu'il regarde et de garder les yeux de l'observateur sur l'oeuvre d'art. Tout ça peut seulement être accompli que si l'artiste sait comment l'œil Humain fonctionne et qu'il soit aussi familiarisé avec les 7 Directives à suivre de l'art de la composition en Art Visuel qu'il aura besoin pour réussir à obtenir son but.

L'OEIL HUMAIN:

Les yeux de différentes espèces varient d'une simple structure qui sont seulement capables de distinguer entre le noir et la lumière jusqu'aux organes si complexes comme les yeux des humains et d'autres animaux qui sont capables de tout voir en couleur et en grands détails. L'œil Humain peut distinguer de très petites variations entre les ombrages, formes, couleurs, claieté et distance. Le processus réel de voir est fait par le cerveau plutôt que par l'œil lui-même. La fonction de l'œil est de traduire les vibrations électromagnétiques des photons (de la lumière) qui sont réfléchies des objets en modèles d'impulsions nerveuses qui sont transmises au cerveau. Nous ne pourrions rien voir si ce n'était de la réflexion des photons sur les objets que nous regardons. Ce ne sont donc pas les objets que nous voyons mais seulement la lumière qui en est réfléchi. Ce fait devient beaucoup plus important quand vient le temps de choisir la direction de la source de la lumière pour contraster le sujet avec des ombrages et pour créer une ambiance pour émettre certaines émotions. Donc la source de la lumière et sa direction doivent être choisies avec grand soin et cela avant même de commencer votre composition.

Le système visuel des humains est un des systèmes sensoriels les plus avancés dans le corps humain. Plus d'informations passent visuellement vers le cerveau que par tous autres organes dans le corps, donc en Art Visuel on doit prendre avantage de ce fait et l'exploiter au maximum pour atteindre notre but.

Les 7 Directives pour vous Aider à produire de Meilleures Compositions Sont:

DIRECTIVE NUMÉRO 1:

UTILISEZ LES TROIS COULEURS PRIMAIRES (Autant que possible)

Pour attirer l'œil Humain à regarder l'oeuvre d'Art de votre composition est simplement fait en utilisant chaue fois que possible les trois couleurs primaires dans votre composition, le Rouge, Jaune, et Bleu. La raison la plus importante que je suggère de les utiliser dans vos compositions est que les trois couleurs primaires quand visualisées ENSEMBLES, attirent l'attention de l'œil humain et le fait vibrer de joie plus que tous autres combinaisons de couleurs puisqu'elles sont pures et vivifiantes, plus que le Vert et le Bleu-Vert ou tous autres couleurs secondaires qui forment d'autres systèmes de couleurs dans l'industrie de l'impression. Le fait en est que Le Rouge, le Jaune et le Bleu sont les trois couleurs primaires utilisé dans de vieux systèmes d'imprimerie et ce système est encore très populaire aujourd'hui dans le monde entier et avec raison. C'est un fait déjà prouvé depuis très longtemps que la présence des trois couleurs primaires en même temps sur un Art Visuel font vibrer l'œil de joie et l'œil ne peut pas arrêter de les regarder. Donc il est très important en autant que possible d'inclure les trois couleurs primaires dans vos compositions.

P-5

Croyez-le ou non, l'œil humain va vibrer instinctivement avec joie quand les trois Couleurs primaires sont présentes en même temps sur la même surface. C'est la même chose qu'en musique; un compositeur doit s'assurer d'utiliser toutes les fréquences dans son œuvre, comme les Basses Fréquences, les Fréquences Moyennes et les hautes Fréquences pour que la mélodie soit pleinement appréciée par l'oreille humaine. Quand je dis L'ŒIL, je parle bien sûr de la réaction du cerveau de ce qu'il voit. Si une ou deux des couleurs primaires sont manquantes, l'œil va avoir tendance à vouloir regarder autre chose puisqu'il sent qu'il y manque quelque chose mais il ne sait pas exactement quoi, et l'œuvre d'art n'est pas si plaisante à regarder si une des couleurs primaires n'y est pas. Juste cela pourrait faire toute la différence sur la réaction de l'observateur inconscient à savoir s'il aime l'œuvre ou pas.

Si c'est impossible d'utiliser les trois Couleurs Primaires sur la même surface à cause du tempérament et des émotions du sujet, il est fortement recommandé d'utiliser une ou deux des couleurs secondaires en combinaison avec une ou deux des couleurs primaires mais qu'à un degré où cela va bien fonctionner avec les sentiments du sujet. Donc ceci est la première Directive et est aussi le plus important des éléments qui vont aider à faire une bonne composition. Je ne crois pas au monochrome pour refléter les tempéraments et les émotions puisque seulement quelques animaux peuvent voir en monochrome comme en Noir et Blanc et quelques humains.

Monochrome veut dire qu'il n'y a qu'une couleur présente sur la surface de l'œuvre d'art ou d'une photo. Je préfère utiliser un montage intelligent dans ma composition et faire l'utilisation des tons et des couleurs primaires pour transmettre les tempéraments et les émotions plutôt que d'utiliser qu'une seule couleur.

Il y a beaucoup d'autres systèmes de couleur qui existent aujourd'hui comme le (RGB), (HSL), (CMYK) et plus, mais la sélection du système de la définition de leurs couleurs Primaires indépendantes est en fait reliée simplement au fait de comment leurs couleurs primaires vont se mélanger ensemble. Donc leurs différentes couleurs primaires autres que l'ancien standard Rouge, Jaune et Bleu, ont été choisies seulement pour leur propriété dans l'industrie de l'imprimerie en relation de comment leurs couleurs vont se mélanger ensemble pour obtenir l'effet voulu et pas nécessairement pour attirer l'œil Humain. Je ne parle pas à propos de mélanger les couleurs ici mais que d'attirer l'attention de l'observateur avec des couleurs pures et vibrantes comme le Rouge, le Jaune et le Bleu, et ce sont ces couleurs que vous devez utiliser justement pour accomplir ceci.

Le Rouge Jaune Bleu (RYB) constituent la triade de couleurs primaires dans le standard de la palette de couleurs d'un artiste. Les couleurs secondaires violet orange vert constituent une autre triade. Les triades sont formées de trois couleurs équidistantes sur une roue chromatique particulière. D'autres roues de couleurs communes représentent le modèle de lumière (RGB) pour les écrans de télévision et d'ordinateur et le modèle de pigment (CMYK) dans l'imprimerie, ce qui veut dire C pour Cyan, M pour Magenta, Y pour le Jaune et K pour Noir qui représente le taux de Noir qu'ils ajoutent aux autres couleurs. Les couleurs primaires cyan, magenta et jaune associées à l'impression CMJN, en Anglais (CYMK), sont parfois appelées "bleu process", "rouge process" et "jaune process".

Si tout ça vous semble un peu compliqué, ne vous en faites pas, un jour ça va vous frapper d'un seul coup et vous allez crier EURÉKA.

P-6

L'Artiste travaille ses Couleurs de la même façon en y rajoutant du Noir ou du Blanc ou les deux lorsqu'il mélange ses couleurs pour changer le Ton et la valeur de la Pureté pour obtenir la couleur désirée. En Photographie il sera très difficile de satisfaire à cette Directive mais juste en sachant le fait que ces couleurs primaires vont attirer plus d'attention ceci va aider aussi les Photographes à améliorer de beaucoup leurs compositions en cherchant pour la présence de ces trois couleurs primaires dans leur photo. S'il n'y a pas de Jaune présent, des bruns pâles et beiges vont aussi aider. S'il n'y a pas de Rouge, Orange et Violet sont aussi recommandés.

Les 7 Directives à suivre pour vous Guider sont là pour vous aider à créer une meilleure composition et cela ne signifie pas que si une ou deux de ces Directives ne sont pas présentes que votre composition ne sera pas bonne. L'utilisation de juste une ou deux de ces 7 Directives vont vous aider à améliorer de beaucoup votre composition et ce n'est donc pas une nécessité absolue que les 7 Directives soient présentes sur votre composition et ni même dans toutes vos compositions Visuelles. Elles sont simplement des Directives pour vous aider à améliorer vos compositions et il n'en reste qu'à vous de les utiliser plus ou moins à certain degré dans vos compositions.

DIRECTIVE NUMÉRO 2:

SOYEZ TOUJOURS CONSCIENT DES LIGNES DANS VOS COMPOSITIONS

Maintenant que vous avez réussi à attirer l'attention vers votre oeuvre d'art en utilisant les trois couleurs Primaires à un certain degré, comment faire pour garder l'œil de l'observateur sur cette petite surface plate à deux dimensions?

Il y a quatre sortes de Lignes principales dans l'art visuel et aussi dans le monde de tous les jours autour de vous et ces lignes influencent les yeux des observateurs à un degré que vous ne pouvez pas vous imaginer pour l'instant. Ces Lignes sont nommées ou exprimées ici d'une façon pour bien décrire leurs interrelations sur l'action de leur influence sur l'œil de l'observateur qui regarde la surface à deux dimensions de votre œuvre d'art. Elles sont donc toutes des Lignes Directrices car elles dirigent toutes l'œil de l'observateur vers une direction ou une autre. Ceci est vrai car l'œil humain est très paresseux d'une façon qu'il va suivre instinctivement les lignes de contour des objets et suivre la direction que les lignes de ces objets vont créer. L'œil de l'observateur qui n'en est même pas conscient va vouloir instinctivement suivre les directions de ces lignes. Il est donc impératif qu'un Artiste en Art Visuel doit savoir et doit utiliser ces lignes pour diriger l'œil de l'observateur vers le sujet principal et d'aider aussi à garder l'œil de l'observateur sur la petite surface de votre œuvre d'art.

CES QUATRE LIGNES TRÈS IMPORTANTES SONT:

Ligne 1: LIGNES CONVERGENTES

Il est très important de faire l'usage des Lignes Convergentes pour diriger et guider l'œil inconscient de l'observateur automatiquement vers le sujet. Une Ligne Convergente pourrait être une rue, un trottoir, une branche d'arbre, une clôture ou n'importe quoi qui est dans l'avant-plan et qui pourrait servir à diriger l'œil de l'observateur vers le sujet. Ces Lignes doivent être préférablement dans l'avant-Plan ou avant le sujet mais dans quelques occasions il pourrait y avoir des lignes convergentes créées par des montagnes et par la ligne d'horizon qui sont derrière le sujet.

P-7

Par exemple, sur ma peinture du Mont Baker qui était le sujet de cette toile, pour les lignes convergentes j'ai utilisé une Roche et un Billot qui étaient dans l'avant-plan et qui pointaient vers le centre de la toile et au centre, j'y ai placé aussi un Voilier qui chevauchait le Mont Baker et donc le Voilier servait aussi de ligne convergente pour que l'œil se dirige vers le sujet. L'œil de l'observateur voit toujours ce qu'il y a à l'avant-plan (au bas) en premier, puisque les couleurs y sont toujours plus brillantes et elles attirent l'œil automatiquement, puis les yeux suivent les lignes convergentes créées par la Roche, le Billot et le Voilier puis ils sont agrippés sur le sujet qui est le Mont Baker au centre de la toile. Même les nuages et la ligne d'horizon pointent aussi vers le Mont Baker. Donc toutes ces lignes convergentes de toutes les directions vont aider à garder l'œil de l'observateur sur le sujet et sur cette œuvre d'art. Voir la peinture du Mont Baker dans la page 20 de ce document.

Ligne 2: LIGNES ÉVASIVES

Les Lignes Évasives vont diriger l'œil de l'observateur vers l'extérieur de votre composition et vous devez donc en autant que possible éliminer ces lignes. C'est OK si vous en avez que deux ou trois petites mais pas plus que ça. Toutes lignes qui montent vers le haut de chaque côté de la surface de votre composition deviendraient des lignes Évasives puisqu'elles ne guideront pas les yeux vers le sujet principal mais plutôt vers l'extérieur de votre composition. Par exemple, si vous faites une montagne, assurez-vous que de chaque côté de la montagne qui est près des bords qu'elles vont vers le bas et non vers le haut. Si par contre la ligne de la montagne près des bords monte vers le haut, cette ligne va diriger l'œil vers l'extérieur de la toile et donner l'impression qu'il manque quelque chose puisque vous voudriez être capable de voir toute la montagne. C'est aussi une bonne idée dans une composition d'utiliser un avant-plan comme des petits buissons, Fleurs, Clôture, Poteau de Clôture ou tous autres petits objets que vous pourriez utiliser pour faire des lignes Convergentes mais vers le sujet principal et pas vers l'extérieur. Si par contre vous faites une clôture qui touche les deux bords de gauche à droite ceci causerait des Lignes Évasives qui dirigeraient l'œil de l'observateur vers l'extérieur de la composition.

Ligne 3: LIGNES CONFONDANTES

Les Lignes Confondantes seraient créées dans les situations où les contours des objets sont trop près les uns par rapport aux autres ou trop près des lignes de contour du sujet. Leur contour est donc mal défini et cause de la confusion et ces lignes deviennent des Lignes Confondantes. Les lignes de contour du Sujet principal doivent toujours être clairement bien définies et libres de toutes autres lignes approximatives qui pourraient causer de la confusion à déterminer les contours et la forme et la position exacte du sujet. Comme vous allez voir plus tard dans la technique du Chevauchement, pour mettre plus en évidence l'effet de distance et de profondeur il est impératif de porter une attention spéciale de la proximité des lignes des différents objets dans votre composition pour ne pas qu'elles créent de la confusion. Un autre exemple, vous ne mettez pas le dos d'un cheval brun trop près d'une clôture brune de la même hauteur et qui est derrière le cheval, soit changer la hauteur de la clôture ou peignez la clôture blanche. Leurs contours ne doivent pas être trop près l'un de l'autre puisqu'ils vont sûrement contribuer à créer des Lignes Confondantes et l'œil de l'observateur va avoir tendance à aller vers la prochaine œuvre d'art et ne vaudra plus regarder la vôtre puisqu'elle est trop confondante. N'oubliez pas que les yeux des observateurs sont très paresseux et ne savent rien de tout ça car ils réagissent par instinct. Vous devez donc garder les choses claires et très simples pour les aider à détecter et à voir le sujet et ses contours facilement et sans aucune confusion.

Ligne 4: LIGNES DE PERSPECTIVE

Les lignes de perspective ont aussi un très grand rôle à jouer dans une composition en Art Visuel puisque ces lignes peuvent aussi être utilisées pour guider l'œil de l'observateur vers le sujet. C'est la raison qu'il est préférable de toujours essayer de placer le Sujet le plus près du centre que possible puisque tous les objets autour du sujet comme des Clôtures, Chemins, Édifices vont créer des Lignes de Perspective et elles vont toutes partir des côtés et se diriger vers le centre et vers l'horizon. La Ligne d'horizon est normalement là où le Ciel et la Terre se rencontrent, mais prenez notes que les lignes de perspectives pourraient se diriger un peu plus haut ou plus bas de la ligne d'horizon dépendant de la hauteur de votre Point de Vue ou du Point de Référence utilisé dans la création de votre composition.

POINT DE VUE (Aussi appelé Point de Référence)

Point de Vue ou Point de Référence est en fait la hauteur de vos yeux ou de l'appareil photo par rapport à la hauteur du sujet. Ceci est un facteur très important pour obtenir le bon effet de votre photo et faire une meilleure composition. Dépendant de la grosseur du Sujet, de sa distance et de l'importance que vous voulez lui donner, la hauteur de votre Point de Vue doit être choisie très minutieusement et cela peut aussi aider à ajouter plus d'éléments et de couleurs à votre composition. Par exemple, disons que vous prenez une photo d'une petite fille se tenant debout sur une plage, la petite fille a 3 pieds de hauteur et vous en avez 6, si vous restez debout pour prendre la photo les chances sont que vous ne pourrez pas voir la ligne d'horizon sur cette photo et la ligne d'horizon sera plus haute que la petite fille et cette ligne d'horizon n'aidera pas à créer des lignes convergentes. Si la ligne d'horizon est plus haute que le sujet vous venez tout juste de créer des lignes Évasives et vous ne voulez pas ça sur votre composition. Si par contre vous prenez une position agenouillée, la petite fille sera plus centrée et la ligne de l'horizon arrivera presque au milieu de la petite fille et ceci va faire une meilleure composition puisque les lignes de l'horizon de chaque côté de la petite fille vont converger vers elle. En plus, en baissant votre Point de Vue vous avez rajouté plus d'éléments à votre composition, tels des Voiliers, Montagnes et Nuages.

Un autre point très important à savoir est que lorsque vous choisissez la hauteur de votre Point de Vue, le fait que si vous êtes plus haut que le sujet, ceci va donner l'impression que le sujet est plus petit et qu'il a moins d'importance qu'il en a réellement. Mais si vous baissez votre Point de Vue encore plus bas que le sujet et près du sol, la petite fille va paraître plus grande qu'elle l'est en réalité et cela va lui donner beaucoup plus d'importance et elle sera le point culminant de cette composition. Mais si vous voulez que le sujet paraisse de sa grosseur normale, alors vous devez ajuster la hauteur de votre Point de Vue pour arriver au milieu de la hauteur de votre sujet.

Un autre exemple, si vous prenez une photo d'une vache alors que vous êtes debout, la vache ne paraîtra pas très impressionnante mais si vous abaissez votre Point de Vue le plus que possible près du sol la vache va maintenant paraître plus grosse et très imposante. Pour prendre une photo d'une vache j'ajusterais mon Point de Vue juste un peu plus haut que le milieu de la hauteur du corps de la vache. Ceci donnerait une apparence normale à cette vache et montrerait sa tête juste un peu plus imposante mais le corps de la vache n'aurait pas cette sensation d'être plus imposante. De cette façon vous allez aussi rajouter plus d'éléments à votre composition comparativement à si vous seriez resté debout pour prendre la photo, tout ce que vous pourriez voir serait de l'herbe et votre petite vache, cette hauteur n'est donc pas préférable puisque vous n'allez voir que deux éléments et que deux couleurs aussi.

P-9

Donc dans la majorité des cas vous allez devoir baisser votre Point de Vue assez bas pour ajouter un arrière-plan comme la ligne d'horizon des Montagnes, des Arbres, Ciel, Nuages ou Clôture. Assurez-vous que s'il y a une Clôture, qu'elle ne va pas être à la même hauteur que le dos de la vache puisque cela causerait une ligne Confondante et vous ne voulez pas ça dans votre composition. Ajustez donc votre hauteur de Point de Vue pour que la clôture soit plus haute ou plus basse que le dos de la vache.

Quand vous prenez des photos d'édifice élevé ou de grands objets

Pour minimiser la distorsion quand vous prenez des photos de grands objets ou d'édifices élevés, il est recommandé de reculer et de trouver un point de vue plus élevé qui serait à mi-chemin de l'édifice ou du grand objet. Utilisez un trépied et une lentille téléphoto pour obtenir un plan rapproché du bâtiment. La difformité par la lentille sera minimale en le faisant ainsi et vous pouvez aussi utiliser l'ouverture la plus petite qui est disponible avec votre lentille d'appareil photo pour minimiser la distorsion. Avec une ouverture très grande comme f2.5 ou f3.5, les objets sur les bords du cadre seront déformés par la lentille. Avec toute la technologie qui existe aujourd'hui ils n'ont pas encore trouvé le moyen d'enrayer la difformité causée par les Lentilles d'appareil photo mais ils pourraient le faire si la lentille serait deux ou trois fois plus grosse et que vous utiliseriez que les 3/4 de son ouverture maximale. Dans ce cas la lentille et l'appareil photo seraient trop lourds pour devenir pratique à trimballer partout et personne ne voudrait de ça donc ils n'en font pas. Avec les lentilles disponibles aujourd'hui vous n'avez qu'à utiliser une plus petite ouverture et de vous placer à la mi-hauteur de ce que vous voulez photographier. Les lentilles téléphotos causent beaucoup plus de déformation et de distorsions que les lentilles Micro (MICRO LENS) car les lentilles Micro ont une plus grande surface et la difformité des bords sera beaucoup moins apparente si vous utilisez une ouverture comme f8 et f11 et plus petit comme f16.

Vous devez réaliser maintenant qu'en changeant la hauteur de votre Point de Vue que cela va aussi changer les lignes de perspective de tous objets qui sont autour du sujet. Si vous voulez expérimenter dans votre propre maison ou votre appartement pour voir de quoi je parle, prenez une photo de votre salon incluant votre TV ou votre Système de Son et assurez-vous que sur votre photo vous pouvez voir le point de rencontre des murs avec le plafond. De la même position, prenez une photo à votre niveau de Vue vous tenant debout et une autre à la hauteur de votre hanche et une autre à environ deux pieds du plancher. Maintenant placez ces photos sur votre ordinateur et regardez la différence dans leurs lignes de perspective qui seront déformées de différentes façons et remarquez les objets et les murs qui les entourent. Essayez aussi des photos dans un corridor ou d'un cadre de porte aux mêmes hauteurs des 3 points de Vue. Ceci va simplement vous démontrer que de prendre des photos à mi-chemin de la hauteur des objets que cela va diminuer l'effet de distorsion des lignes de perspective. Vous devez donc toujours être conscient de l'effet que la hauteur de votre Point de Vue peut avoir sur votre sujet et son entourage. Ces difformités ne sont pas si apparentes lorsque vous les regardez directement avec vos yeux puisque vous voyez plus de ce qu'il y a autour de ces objets et votre attention est moins concentrée sur juste quelques parties de ce que vous voyez de ces objets, votre oeil ne déforme pas les lignes de perspective autant qu'une lentille d'un appareil photo. Ceci prouve mon point sur ce que j'ai dit dans les chapitres précédents que ce que vous voyez sur votre petite surface à 2 dimensions de votre photo ou de votre composition est très important. Ceci confirme aussi que si vous choisissez un Point de Vue à mi-hauteur de votre sujet que cela causera moins de distorsions et le sujet sera représenté tel qu'il est vraiment et que cela rajoutera des éléments et des lignes de perspective à votre composition. Une photo est aussi une composition Visuelle.

P-10

DIRECTIVE NUMÉRO 3: NE JAMAIS SURCHARGER LES BORDS

Ceci veut simplement dire de ne pas placer de gros objets trop près des bords puisque si vous n'êtes pas capable de tout voir l'objet cela va donner l'impression qu'il manque quelque chose et que vous voudriez en voir plus. Par exemple, si vous placez un gros arbre d'un côté et vous ne pouvez pas voir sa grosseur c'est parce que vous ne le voyez pas au complet et vous ne pouvez voir qu'un des côtés de l'arbre; ceci serait considéré comme une surcharge des bords. Si vous voulez placer un arbre sur un des bords ne le faites pas trop gros et laissez un peu d'espace entre l'arbre et le bord du canevas. Vous devriez aussi être capable de voir autre chose entre l'arbre et le bord du canevas. S'il y a trop d'endroits sombres et qu'ils sont trop gros sur les bords, cela aussi est considéré comme une surcharge des bords et est aussi considéré comme étant le même modèle répétitif (SAME PATTERN). Donc sur votre composition, assurez-vous qu'il n'y a pas trop d'endroits noirs où vous ne pouvez rien distinguer.

Dans certains cas un Édifice peut aussi surcharger les bords mais ceci serait correct si on voit assez de l'édifice et qu'il crée des lignes convergentes vers le sujet. Mais cela ne serait pas correct si on ne voyait qu'une petite partie de l'édifice et qu'il prendrait toute l'espace du bord. Le fait de surcharger les bords va donner à l'observateur une sensation qu'il manque quelque chose à votre composition et il va aller vers la prochaine œuvre d'art. N'oubliez pas que la surface de 2 dimensions de votre canevas est très limitée et vous ne voulez donc pas donner l'impression qu'il y manque quelque chose, il doit au contraire donner l'impression qu'il est complet et que tous les éléments sont présents et qu'ils contribuent pleinement à l'ambiance générale de la composition et qu'il ne serait donc pas nécessaire d'y rajouter quoi que ce soit pour améliorer cette composition. Ceci est le but ultime recherché pour réussir à faire une bonne composition en Art Visuel.

DIRECTIVE NUMÉRO 4: FAIRE UN BON USAGE DU CHEVAUCHEMENT

La technique du Chevauchement des objets dans une composition va beaucoup aider à créer l'effet de trois dimension (3D) en amplifiant l'effet de la distance et de la profondeur. Faites aussi les objets de plus en plus petits à mesure qu'ils sont de plus en plus loin. Faites bien attention lorsque vous utilisez la technique de Chevauchement de ne pas placer les lignes de contour des objets trop près les uns des autres et de créer par ce fait des lignes confondantes. Gardez aussi un œil ouvert sur les lignes qui sont à l'intérieur de ces objets pour ne pas qu'elles entrent aussi en confits avec les lignes des autres objets et de créer ainsi des lignes confondantes. Les couleurs et les Tons des objets doivent aussi être différents pour bien les distinguer les uns des autres pour éviter toute confusion. Vous devez aussi éviter de placer les objets sur une même ligne droite et dans aucun ordre ni de motif géométrique, à moins qu'une certaine forme de placement des objets est reliée au sujet ou au message et au tempérament de la composition. Plus qu'il va y avoir de chevauchements de différents éléments dans votre composition et plus que cela sera meilleur pour accentuer la profondeur. N'oubliez pas qu'en Art Visuel on ne travaille qu'avec deux dimensions (2D) donc vous voulez en autant que possible accentuer l'effet de trois dimensions (3D) dans votre composition. En Photographie ajustez votre Point de Vue pour avoir le plus de chevauchement que possible car c'est la meilleure façon de créer l'effet de profondeur et de trois dimensions. Bien vous assurez de ne pas mettre trop d'éléments sur votre photo ou sur votre composition. Entre 3 et 7 éléments c'est bon mais plus que ça c'est trop, ils vont distraire l'observateur car cela va rendre votre composition trop compliquée et va créer de la confusion par rapport au sujet. Par contre s'il n'y a pas assez d'éléments, il n'y aura pas assez de couleurs, ni de chevauchements et ni de textures pour rendre votre composition intéressante à regarder et elle manquera totalement d'intérêt.

DIRECTIVE NUMÉRO 5:

CONTRASTEZ LE SUJET AVEC DIFFÉRENTS TONS ET COULEURS

Tons et valeur des Couleurs:

Les TONS sont l'intensité du Noir et du Blanc présents dans une couleur à partir de très foncé à très pâle donc le montant de Noir et de Blanc mélangés avec n'importe quelles couleurs va déterminer la valeur de son Ton ou de sa Luminosité et de sa Pureté. Il est fortement recommandé d'utiliser des valeurs de tons et des couleurs différentes sur le sujet pour le mettre plus en évidence avec le reste de la composition. Par exemple, si l'arrière-plan est foncé alors il est préférable que le sujet soit d'un ton plus brillant ou pâle pour qu'il soit bien contrasté d'avec l'arrière-plan et de tout ce qui entoure le sujet.

Ambiance et Tempérament Généraux:

Par exemple, si le sujet de votre composition est triste alors vous devez utiliser des tons et des couleurs plus foncés qui seraient vers le spectre bleu de la roue des couleurs et si le Sujet est joyeux alors vous devez utiliser des couleurs plus pâles et brillantes comme le Jaune, Orange et Rouge. Le ton général de votre composition doit également correspondre à l'humeur du sujet pour aider à transcender l'humeur et les sentiments au spectateur qui regarde votre œuvre d'art. Si l'ambiance est dramatique, le contraste des tons et des couleurs doit être plus prononcé que si l'ambiance est douce et relaxante. Dans ce cas, j'utiliserais plus de blanc et moins de noir dans le mélange de couleurs pour obtenir un effet de couleur pastel et non contrastant. L'ambiance et les sentiments généraux peuvent ensuite être déterminés par l'utilisation de tons différents et de valeurs de couleurs différentes. Une valeur de ton moyen bien équilibrée pour la composition générale est préférable, ni trop sombre et ni trop claire. L'utilisation du contraste et de la texture doit être soigneusement ajustée pour aussi correspondre au sujet et à son humeur.

DIRECTIVE NUMÉRO 6:

ACCENTUEZ LA DISTANCE ET LA PROFONDEUR AVEC LA DENSITÉ DE L'AIR

Aux fins de l'illusion de distance et de profondeur il est pratique d'utiliser plus de blanc dans les mélanges de couleurs pour les objets qui sont plus loin et plus ils sont près de l'avant-plan et plus que les couleurs doivent devenir plus pures en utilisant de moins en moins de blanc dans leur mélange, ce qui donnerait l'effet à l'observateur qu'il est plus près des objets qui sont à l'avant-plan. Simplement en mélangeant graduellement plus de blanc dans le mélange des couleurs qui sont plus loin dans la scène contribuera à créer la densité de l'air et aussi d'accentuer l'effet de distance. Vous devez aussi savoir que durant un jour froid d'hiver que la densité de l'air est moindre que durant une journée chaude et humide en été. En hiver il n'y pas beaucoup de chaleur reflétée de la surface de la terre qui monterait vers les nuages et c'est donc la chaleur reflétée de la terre qui accentue à faire la densité de l'air et tout ce que vous voyez qui est très loin vont paraître très pâle et très gris et ils vont aussi perdre la brillance de leurs couleurs et ils auront aussi moins de contraste. Plus que les objets sont près de l'avant-plan et plus que la densité de l'air sera moindre et les couleurs seront plus brillantes et vibrantes, pures et bien contrastées. Cela est vrai pour tous les paysages mais ça peut aussi être appliqué à tous autres genres de styles et de compositions.

DIRECTIVE NUMÉRO 7:

LIMITEZ LE NOMBRE D'ÉLÉMENTS DE 3 À 7, PAS PLUS

Lorsqu'il y a trop d'éléments présents sur une composition, elle devient plus confuse et difficile à comprendre par l'observateur et il sera aussi plus difficile à trouver le sujet et ses yeux ne sauront pas où et quoi regarder. Confusion est la dernière chose que vous voulez créer puisqu'il est mieux de garder le tout aussi simple et facile à voir et à comprendre autant que possible. Si la composition est trop compliquée, la plupart des observateurs ne l'aimeront pas et ils vont passer à une autre œuvre d'art adjacente car c'est trop difficile pour eux de trouver le sujet et de comprendre le tempérament de la composition. La confusion n'a pas de place dans une bonne composition. Si le tempérament est la confusion, il y a d'autres façons de le faire plutôt que d'ajouter trop d'éléments inutiles sur votre composition.

Je sais que ceci ne pourra pas être appliqué à toutes formes de style mais si vous utilisez les 7 Directives à suivre et même à leur minimum vous allez quand même réussir à faire une meilleure composition et plus que si vous n'auriez suivis aucun des conseils énumérés dans cet essai. Donc gardez le tout de la composition assez simple pour que le sujet soit toujours facile à trouver avec un minimum d'éléments présents sur vos compositions.

Quelques personnes pourraient dire, "Et si je veux juste prendre une photo d'une lampe? Ne serait-ce pas juste un élément? Et est-ce que cela veut dire que ma photo ne sera pas bonne?" Probablement que vous allez voir une table et un mur, et cela fait trois éléments même si vous prenez une photo qu'avec seulement un élément. Il y a toujours un arrière-plan à la photo, (embrouillé ou pas) et l'arrière-plan est aussi un élément. Vous n'avez pas besoin d'être aussi difficile avec le nombre d'éléments car le plus important à se souvenir est qu'avec plus de 7 éléments cela va avoir tendance à confondre et à distraire l'observateur du sujet principal et la Directive numéro 7 est là pour prévenir ça. Vous savez maintenant qu'il n'y a que 7 Directives de base pour vous aider à faire une meilleure composition et elles vont vous guider vers le succès. Tout ce que vous avez à apprendre est de savoir comment vous préparer pour faire une composition gagnante et bien réussie qui vous amènera au succès.

COMMENT VOUS PRÉPARER POUR UNE COMPOSITION

Maintenant que vous en savez un peu plus sur les Directives fondamentales pour vous aider à faire une meilleure composition, vous êtes prêt à commencer à faire une composition. Les quatre éléments principaux à tenir compte pour faire n'importe quelle composition sont.....

1-GRANDEUR DE L'IMAGE 2-PROFONDEUR 3-LIGNES 4-VALEUR

1- LA GRANDEUR DE L'IMAGE va déterminer la taille des différents éléments comparativement à votre sujet principal et de la surface avec laquelle vous travaillez. Le sujet devrait être toujours plus gros que tous autres éléments et il doit aussi ressortir facilement à travers tous les autres éléments. Donc la Grandeur de l'image est en fait la dimension de votre canevas et il doit être choisi minutieusement avant de commencer votre composition afin que la grandeur du canevas soit conforme avec la grandeur du Sujet que vous voulez reproduire et qu'il corresponde à votre style, à votre sujet, au tempérament de la composition et l'impact que vous voulez accomplir avec votre œuvre d'art.

P-13

2- PROFONDEUR: La profondeur sur un plan à 2 dimensions n'est qu'une illusion de distance et de profondeur créée par différentes techniques comme, toutes les lignes discutées antérieurement incluant le chevauchement, les lignes de perspective, les lignes convergentes et la présence ou le manque de détails, la grosseur des différents objets et la densité de l'air. Plus les objets sont au loin et moins il sera possible de voir les détails sur ces objets et plus les objets seront proches de l'avant-plan et plus qu'il sera possible de voir plus de détails sur ces objets. Les détails et la texture aident aussi à amplifier l'effet de profondeur.

3- LIGNES: Dans une composition les Lignes seront toutes les Lignes que j'ai mentionnées plus haut et aussi les lignes de contours des objets et la direction que les yeux vont suivre lorsqu'ils vont regarder votre composition. Vous devez organiser la position des lignes de façon à guider inconsciemment les yeux des observateurs vers le sujet principal ou sur le centre d'intérêt et les lignes doivent aider à garder les yeux des observateurs sur votre composition à 2 dimensions. Éliminez donc toutes les lignes évasives en autant que possible et coordonnez tous les éléments pour aider à pointer leurs lignes de contour respectives vers le sujet principal.

4- VALEUR: La Valeur est la Luminosité ou la Noireur dans un endroit particulier sur votre composition ou d'objets qui en font parties et aussi la valeur totale de toute la composition. L'utilisation de différentes valeurs ou tons est en premier utilisé pour faire ressortir le sujet du reste de la composition et de donner une certaine ambiance à votre composition. Ne mettez pas trop d'endroits foncés sur vos compositions puisqu'ils vont devenir comme des modèles répétitifs et ceci est la dernière chose que vous voulez sur vos compositions. C'est comme de l'espace gaspillé et perdu sans attrait et ni détail.

RÉFLEXION ET ARRANGEMENT DE BASE DE TOUS LES ÉLÉMENTS SUR LA SURFACE DE VOTRE COMPOSITION

En premier vous devez visualiser dans votre tête une image de ce que vous voulez accomplir et une fois que vous avez décidé quels éléments vous voulez utiliser sur votre composition, il ne suffit que de faire des coupures en papier sans trop de détails et de différentes grandeurs de chaque objets. Les éléments sont les choses comme une montagne, un arbre, une rue, une auto, une clôture et ainsi de suite. Cela pourrait aussi bien être un cadre de porte, une table, une lampe ou une forme humaine. Ne coupez que leurs contours et grandeurs approximatives et cela suffira pour le moment. Je fais ça avec du papier à construction de différentes couleurs et qui ne coûte pas cher puis je coupe mes éléments de grandeurs approximatives par rapport l'un à l'autre et à la grandeur de la surface que j'ai à travailler pour faire ma composition.

Je place ces éléments de différentes façons pour voir le meilleur arrangement possible et qui donnerait le meilleur résultat en les plaçant de cette façon. Tout en faisant ceci, je garde toujours en tête les 7 Directives de base pour faire une bonne composition et j'essaie de les appliquer autant que je peux, mais je donne priorité au résultat final que je veux accomplir. Après un certain temps, vous n'aurez pas besoin de couper des cartons pour placer vos éléments, vous allez pouvoir le faire dans votre tête et voir le résultat final et vous serez capable de dessiner un essai sur papier. Gardez toujours en tête que lorsque vous travaillez sur votre composition que vous devez la voir avec les yeux paresseux et inconscients d'un observateur qui va la regarder.

6 FACTEURS IMPORTANTS À GARDER EN TÊTE

1-L'utilisation d'un Avant-Plan:

Dans la plupart des styles d'Art Visuel la présence d'objets le plus près du bas de la composition à 2 Dimensions est appelée Avant-Plan (FOREGROUND) et cela serait toujours AVANT le sujet. Les objets derrière et plus loin que le Sujet sont appelés Arrière-Plan (BACKGROUND). Ceci peut être vrai dans la plupart des cas mais ce n'est pas une règle absolue. L'utilisation d'un Avant-Plan aide à créer du mouvement et de l'action qui sans cela serait statique, mort, terne et rempli de motifs répétitifs et vous ne voulez pas trop de motifs répétitifs pour remplir les espaces de votre composition. Les Avant-Plans aident aussi à créer une ambiance et à diriger les yeux de l'observateur vers le sujet à l'aide du contour de leurs lignes. Les Avant-Plans sont aussi très souvent faits avec des couleurs plus pures que le reste de la composition et ces couleurs vives attirent plus facilement l'oeil de l'observateur.

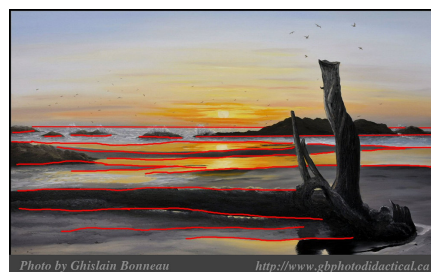
Vous devez donc faire une utilisation réfléchie des objets de l'Avant-Plan pour remonter l'ambiance et créer du mouvement, ajouter de la vie, de l'action et de la profondeur dans votre composition. Mais soyez prudent de ne pas donner trop d'importance à l'Avant-Plan pour ne pas qu'il soit plus apparent que le sujet principal de la composition. L'Avant-Plan ne devrait jamais être trop distrayant et ni de prendre plus d'importance que le sujet et ni du reste de la composition. Servez vous des Avant-Plans comme un outil.

2-L'utilisation de lignes Horizontales multiples pour accentuer l'effet de profondeur:

J'ai toujours pensé que seulement les chevauchements, les lignes convergentes et de perspectives étaient le meilleur moyen pour aider à créer l'illusion de profondeur et de l'effet de 3 dimensions; mais imaginez une demi-douzaine de lignes horizontales perpendiculaires les unes par rapport aux autres et avec une distance diminuant entre elles plus qu'elles sont au loin vont aussi donner un effet de distance et de profondeur. Imaginez simplement que vous êtes en haut d'un escalier et que vous regardez les premières marches devant vous, elles semblent plus larges et plus longues et à mesure que vous regardez plus bas dans l'escalier, les marches semblent devenir plus petites avec moins d'espace entre elles et cela donne un effet de profondeur et de distance. Sur votre composition si vous pouvez augmenter le nombre de lignes horizontales en utilisant tout objet sur votre composition et si vous pouvez réussir à faire ces lignes de plus en plus près les unes des autres à mesure qu'elles sont plus loin à l'horizon, alors vous venez de créer le même effet que l'escalier. L'illusion de profondeur sera très bien représentée avec toutes ces lignes horizontales placées dans cet arrangement sur votre composition. Elles sont là aussi dans la nature et il faut savoir les reconnaître et les utiliser à cette fin.

C'est par hasard et par accident que j'ai réalisé ça en regardant ma toile # 100 après qu'elle soit terminée. Heureusement pour moi et pour cette toile que les lignes horizontales sont de plus en plus près les unes des autres à mesure qu'elles sont plus loin dans cette scène et aident à créer l'effet d'escalier donnant plus de distance et de profondeur à cette toile de 2 Dimensions.

(Les Lignes Horizontales sont identifiées en Rouge sur la photo ci-bas)



P-15

À l'avenir je vais essayer autant que possible d'utiliser cet outil pour donner plus de profondeur et de distance à mes compositions. Dans la photo de la toile #100 je n'avais pas du tout regardé pour trouver ces lignes puisque je ne savais rien de tout ça. J'espère que vous allez garder ça en tête et le mettre en pratique dans vos compositions et dans votre photographie. Comme vous pouvez voir ces lignes là n'ont pas besoin d'être droites mais elles doivent simplement aller de gauche à droite. Si vous pouvez utiliser cet outil pour augmenter l'effet de profondeur et de trois dimensions dans vos compositions et sur vos photos cela va vous aider beaucoup à produire de meilleures compositions et ne l'oubliez jamais. Il y a aussi l'utilisation d'un chemin ou d'une clôture pour vous aider à créer l'effet de 3 Dimensions et de profondeur. Si vous utilisez tout ça en même temps, les gens vont avoir l'impression de pénétrer dans vos toiles juste à les regarder.

3- Présence ou Absence de Nuages:

Si c'est possible, utilisez une présence minimale de nuages plutôt que pas de nuages du tout dans vos compositions. Les nuages donnent plus de mouvement et de vie à votre composition et ils vont aussi aider à créer l'effet de distance et de profondeur. En photographie vous devez attendre pour ce jour parfait pour prendre vos photos. Attendez pour le jour avec des nuages légers qui font des motifs intéressants et qui sont de plus en plus petits à l'horizon. Ce genre de nuages font les plus belles photos.

4- Nuages et les effets de Voiles Blancs:

Trop de nuages et le ciel sera probablement tout blanc (Voile Blanc) et la raison pour cela est que trop de nuages blancs vont monter l'intensité de la lumière en contraste des autres objets plus foncés dans votre photo et les chances sont que vos nuages auront des Voiles Blancs (WHITEOUTS). Pas de nuage du tout et le contraste sera trop prononcé à cause qu'il y a trop de lumière du soleil qui touche votre sujet et vous allez avoir probablement des endroits avec des Voiles Blancs sur votre photo dépendant de la brillance des objets présents. Les endroits avec des Voiles Blancs ne peuvent pas être ramenés même avec un programme de photographie car les Voiles Blancs annulent toutes textures et détails et ils sont perdus à jamais. Le voile blanc peut aussi être causé par des conditions météorologiques dans laquelle la neige, le brouillard ou le sable réduisent considérablement la visibilité et le contraste. Un Voile Blanc peut être simplement dû à des taux de neige extrêmement importants, tels que ceux observés dans des conditions d'effet de lac ou à d'autres facteurs tels que l'éclairage diffus par temps couvert, par brouillard ou par un fond de neige.

La valeur des Tons sera déterminée par les montants de Noir et de Blanc que vous allez utiliser dans le mélange avec une couleur. Plus la couleur sera foncée et plus foncée sera la valeur des Tons ET plus la couleur est pâle et plus que la valeur des tons sera claire et brillante. Il est recommandé dans vos compositions d'utiliser toute la gamme des valeurs de Tons pour produire une image, pas seulement des tons trop Noir ni trop clair et pas juste les valeurs moyennes non plus; utilisez toute la gamme des valeurs des tons dans vos compositions.

P-16

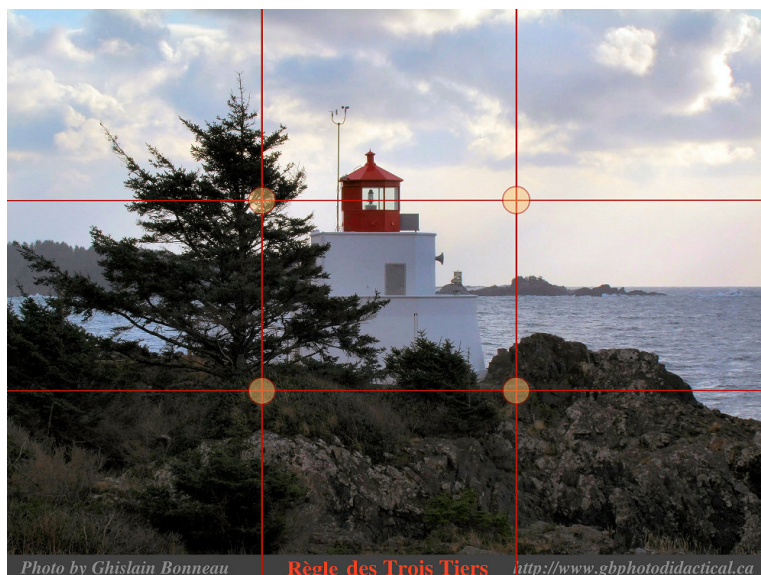
5- Direction de la Source de la Lumière (En Photographie):

En photographie ne laissez jamais le soleil toucher la lentille de votre appareil Photo si vous avez le soleil devant vous et de côté non plus puisque la lumière du soleil va refléter sur la surface de la lentille et ceci va blanchir toutes vos couleurs. Donc vous allez perdre la brillance des couleurs et leur intensité ainsi que le contraste en sera beaucoup diminué. Ce serait bien si cela aiderait à accentuer le tempérament du sujet mais c'est rarement le cas.

6- La Règle des Trois Tiers (En Photographie):

En photographie vous allez souvent entendre parler de ce terme et c'est est une façon très simple pour vous aider à prendre de meilleures photos. Cette Règle ne vous dit rien à propos de savoir comment faire une meilleure composition et ce n'est pas toujours une bonne chose à utiliser non plus. Sur la plupart des Appareils photo que vous pouvez acheter aujourd'hui, vous allez avoir un bouton d'affichage et si vous appuyez sur ce bouton plusieurs fois vous allez éventuellement voir deux lignes verticales et deux lignes horizontales apparaître sur le petit écran. Ces lignes n'apparaîtront pas sur vos photos et elles sont là pour diviser l'image en tiers verticales et en tiers horizontales et pour vous aider à placer votre sujet et à trouver votre centre et cela peut aussi vous aider à garder votre appareil droit avec la ligne de l'horizon.

Remarquez que ces lignes divisent l'image en trois parties égales verticalement et horizontalement et l'intersection de ces lignes vont créer un rectangle qui va définir le centre de votre image. La Règle des Trois Tiers suggère que vous placiez votre sujet sur un de ces quatre points où ces lignes verticales et horizontales se rencontrent. La Règle des Trois Tiers spécifie qu'en plaçant votre sujet à ces endroits que cela va rendre la photo plus intéressante mais je ne suis pas du tout d'accord avec ça car cela va simplement ouvrir la porte à plus de motifs répétitifs et des espaces vides où il n'y a absolument rien d'intéressant à voir. Si vous placez votre sujet sur un des ces quatre points de rencontre vous allez devoir faire votre sujet trop petit pour satisfaire cette Règle. À la place utilisez ces lignes pour mieux centrer votre sujet et pour garder votre appareil droit. C'est OK de mettre votre sujet un peu hors du centre mais pas trop.



P-17

Seulement dans des occasions rares que vous pourrez placer votre sujet à ces Points de rencontre des Tiers. Votre sujet pourrait être une Personne, une Fleur ou un Papillon et à quelques occasions j'ai pu placer mon sujet à ces Points de rencontre des Tiers mais je me suis assuré que les autres endroits de ma photo n'avaient pas de motifs répétitifs. Les motifs répétitifs pourraient être un ciel sans nuage, de l'herbe de la même teinte et la même couleur ou du sable sur une plage avec aucune différence distinctive. En d'autres mots tout ce qui se répète sur votre photo vous n'en avez pas besoin pour remplir trop d'espace sur vos photos, donc autant que possible essayez d'éliminer ce genre de motifs répétitifs. Pour vous aider à faire ça, soit vous rapprocher de votre sujet ou de changer votre angle de vue en vous baissant ou encore en vous élevant pour prendre cette photo.

Une autre bonne utilisation de ces lignes est que vous pouvez vous en servir pour vous guider à placer votre horizon droit et de limiter la hauteur et le bas du placement de votre horizon. Ne jamais placer votre horizon plus haut que la ligne horizontale du haut et jamais plus bas que la ligne horizontale du bas. N'importe où entre ces lignes c'est OK. Si je prends une photo d'un coucher de soleil et que les nuages sont très beaux, je vais baisser ma ligne d'horizon sur la ligne horizontale du bas et laisser ainsi moins de chance de motifs répétitifs comme du sable, des roches, des vagues au bas de la photo. Mais si j'ai un beau Avant-Plan et que le ciel n'a pas de nuage intéressant, je vais alors placer ma ligne d'horizon sur la ligne horizontale du haut ou bien au milieu. La plupart du temps s'il n'y a pas de nuage intéressant dans le ciel, je vais placer ma ligne d'horizon sur la ligne horizontale du haut puisque un ciel vide aura presque la même couleur et sans motif et va donc donner un motif répétitif. Cela va faire une photo assez plate et sans intérêt à moins que vous puissiez y rajouter des branches d'arbres ou des oiseaux. Votre sujet principal devrait toujours être plus gros que tous les autres objets ou éléments sur votre photo et doit être bien contrasté, donc il n'est pas toujours possible d'enligner votre sujet avec les points de rencontre de ces lignes des Trois Tiers.

Je ne dis pas non plus que votre sujet doit toujours être centré puisqu'à l'occasion s'il y a plusieurs motifs différents autour du sujet comme les lignes, les tons, les couleurs et s'il est possible de tous les utiliser sur votre photo alors là vous pouvez placer votre sujet sur un de ces points de rencontre des lignes de Trois Tiers. Vous allez dans ce cas devoir faire votre sujet plus petit et le placer hors centre et cela fera une photo intéressante mais ne faites pas toujours ça non plus, la variété est la clef pour apprendre à faire de très bonnes photos. Prenez plusieurs photos avec votre sujet à différentes positions, différents angles et différentes élévations de votre point de vue et vous verrez bien après coup quelle photo sera la meilleure. Ne vous limitez pas qu'à seulement une photo, n'ayez pas peur de tout essayer.

Gardez toujours en tête les 7 Directives de base pour vous aider ainsi vos photos et vos compositions seront d'autant meilleures. Pensez à toutes les Lignes qui seront sur vos photos et vos compositions avant de les prendre et placez vous en conséquence pour maximiser leurs effets dans la composition de votre photo. Je sais que vous ne pouvez pas changer la façon que la nature se présente à vous mais vous pouvez changer votre Point de Vue, votre distance et les angles pour que les lignes principales dans la nature faisant partie de votre photo seront conformes aux 7 Directives de base pour faire une bonne composition.

Regardez les 5 PLAQUES que j'ai fait dans les pages suivantes pour vous donner des exemples de tout ce que vous avez appris dans cet essai.

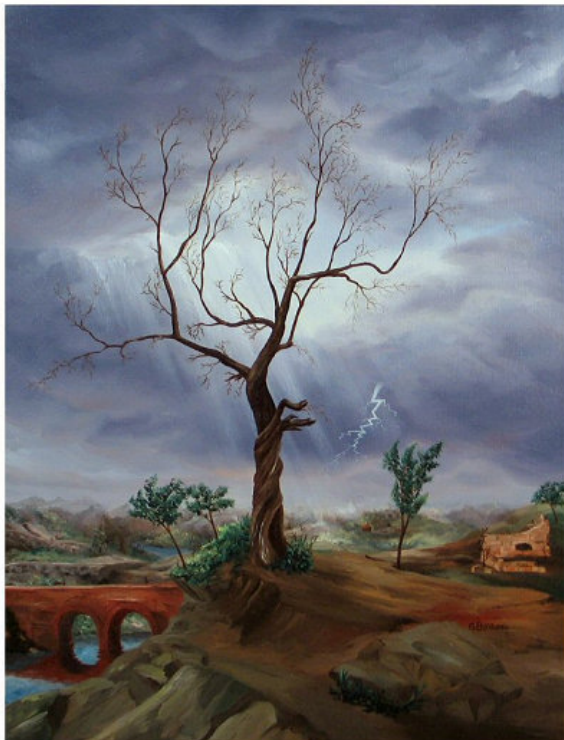
Plaque # 1



#60 La Campagnarde - 24 x 36



Les Lignes et les Flèches Blancs montrent le Chemin que les Yeux vont prendre lorsqu'ils vont regarder la toile.



26 Vision - 20 x 26



Les Lignes Rouges dénotent les Lignes Évasives
Peu de Lignes Évasives serait préférable.

Plaque # 2



#53 Le Grand Canyon - 24 x 36



Les Lignes et les Flèches Blancs montrent le chemin que les Yeux vont prendre lorsqu'ils vont regarder la Toile.



55 Bobby - 24 x 36



Deux ou Trois Lignes Évasives c'est OK mais pas plus que ça.



#38 U.S.A. (Nevada) - 20 X 24



P-20

Plaque # 3



#89 Mount Baker 24 x 36



Bonne composition, Les Lignes Directrices sont toutes vers le Centre et vers les Sujets

Photo by Ghislain Bonneau @ <http://www.gbphotodidactical.ca>

Plaque # 4



BORS SURCHARGÉS



Préférable



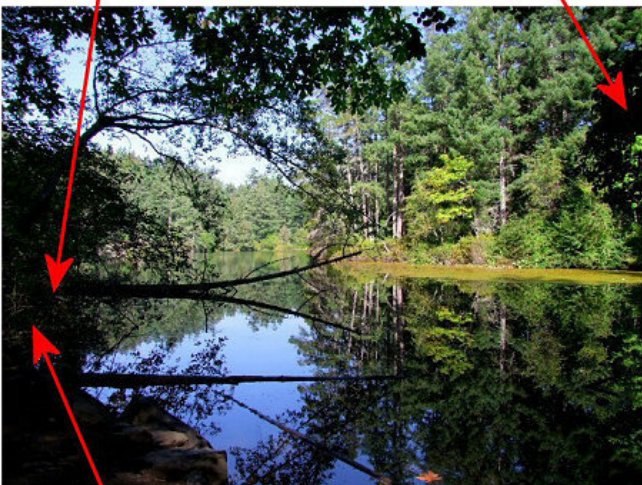
**AVANT PLAN TROP GROS
ET MÊME MODÈLE**

TROP D'ENDROITS FONCÉS



Photo By Ghislain Bonneau

Préférable

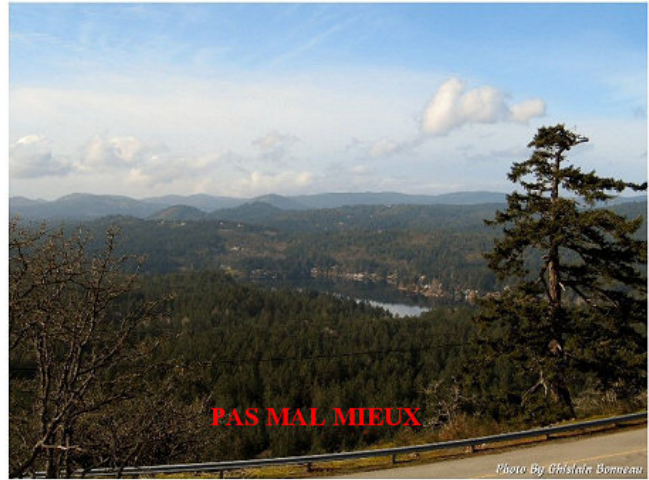
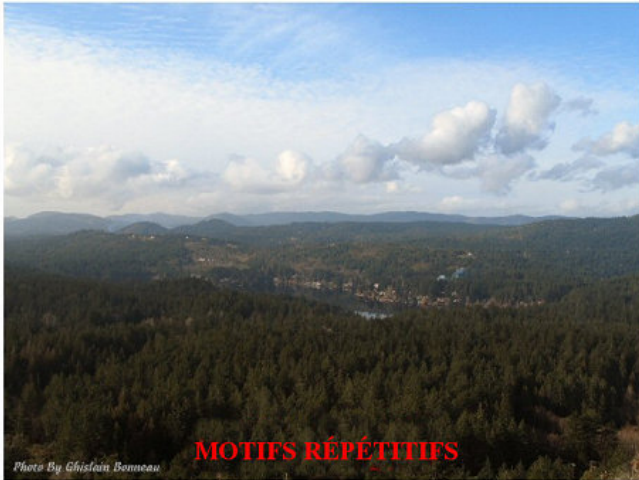


BORDS SURCHARGÉS



Préférable

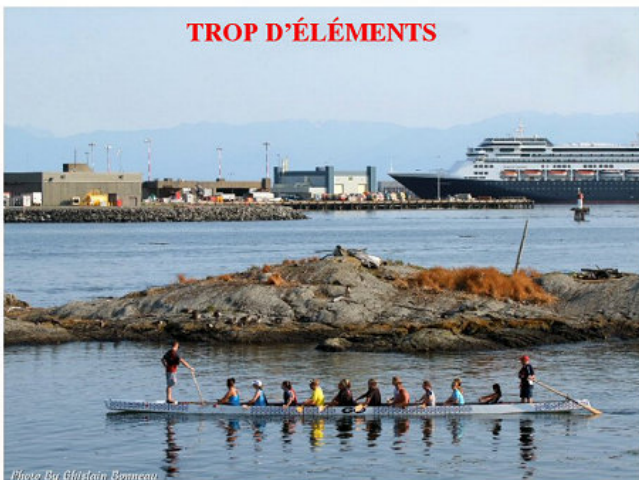
Plaque # 5



Rajoutez un Avant Plan



L'avant Plan donne plus de Profondeur



Réflexion De La Lumière et L'effet de Réfraction des Couleurs

Avant de commencer laissez-moi éclaircir deux termes confondants que j'utilise ici. La Réflexion veut dire que la LUMIÈRE rebondit d'un objet sur un autre mais la Réfraction veut dire que la COULEUR d'un objet est aussi reflétée sur un autre objet. La Couleur d'un Objet change la propriété de la lumière en l'utilisant pour transporter sa propre couleur sur un autre objet. La Lumière est un transporteur de Couleurs et pas juste des photons de Lumière blanche. Laissez-moi vous faire découvrir ce phénomène fascinant.

Il est très important que tous artistes en Art Visuel soient conscients que les couleurs se réfractent et se reflètent sur tous autres objets qui les entourent. La lumière se reflète même sur des Objets qui sont plus foncés aussi bien que sur les Objets qui sont plus pâles. La Lumière ne reflète pas que la lumière mais LA COULEUR AUSSI et ceci est l'effet de la Réfraction des Couleurs. La couleur foncée qui est transmise d'un objet à un autre et est toujours absorbée par les objets qui sont plus pâles en valeur de tons. Ce phénomène va donc affecter les couleurs du sujet puisque toutes couleurs qui entourent le Sujet seront plus ou moins absorbées sur la surface du sujet. Plus que les couleurs du sujet sont pâles comme la couleur de la peau, du blanc ou du gris pâle et plus que ces couleurs pâles vont absorber les couleurs qui les entourent et davantage que si le sujet aurait été d'un ton foncé. Donc les lumières et les couleurs reflétées d'objets qui sont proche du Sujet peuvent changer la Luminosité et la couleur du Sujet.

Par exemple, si vous seriez à peindre un Chien Blanc et Gris dans la Nature et le Chien est entouré d'arbres bruns et verts et d'herbe verte et le ciel est bleu et la terre sous le chien est brune, toutes ses couleurs vont se refléter sur les poils du Chien. Puisque le Blanc et les couleurs Pâles absorbent plus de couleurs que tous autres couleurs plus foncés, toutes ces couleurs qui entourent le Chien vont se réfracter sur le poil blanc et gris du chien. Dans cette situation, il devrait y avoir des tons pâles de rose, de bleu pâle et de vert pâle mais pas partout, juste un peu ici et là. Comme sur le dos du chien gris blanc il devrai y avoir des reflets de bleu pâle à cause de la couleur du ciel et sous le chien des reflets de couleur beige ou brun très pâle et sur les côtés du chien des reflets de vert pâle. Aussi à des endroits où vous pouvez voir la peau rose du chien il devrait y avoir des reflets de rose sur les poils près de ces endroits. Il va y avoir toujours des teintes de bleu pâle dans les endroits ombragés de toute façon. Donc ne peignez pas ce chien que blanc et gris à moins que vous peignez une scène en noir et blanc seulement. Où il y a de la couleur et de la Lumière, il va TOUJOURS y avoir des Réfractions de couleurs des objets sur les autres.

OK ceci n'était qu'un exemple et je peux vous en donner d'autres. Admettons que vous êtes en train de peindre une scène avec des rochers gris et des arbres. Un rocher n'est pas juste gris, si le rocher gris pâle est très près des arbres et de l'herbe il est certain qu'il va y avoir des reflets de vert sur ce rocher près du sol et du côté où il y a des arbres peut-être aussi du brun et si le ciel est bleu il va aussi y avoir des reflets de bleu dans ce gris vers le haut du rocher. Il ne suffit que de regarder pour les voir, si vous êtes conscient de ce phénomène vous allez être capable de voir ces reflets de couleurs sur les autres objets mais si vous n'y pensez pas, vous ne les verrez pas et vous ne les peindrez pas non plus.

P-24

Pour expérimenter, prenez des cartons de couleurs de bleu foncé et pâle, de rouge foncé et pâle, de vert foncé et pâle ensuite allez devant un miroir où il y a de la lumière qui descend sur vous, puis placez un de ces cartons à l'horizontale juste au bas de votre cou et avec un angle qui va permettre à la lumière du plafond de refléter sur votre cou et le bas de votre visage. Vous allez voir que la lumière va faire aussi Réfracter la couleur du carton sur votre cou et sur votre menton car votre peau est plus pâle et elle va absorber ces couleurs plus facilement et ils vont se mélanger à la couleur de votre peau. Ceci prouve bien que la lumière est un transporteur des couleurs des objets qu'elle frappe.

Donc si vous portez un gilet rouge, la couleur du gilet sera Réfracter sur votre visage mais plutôt sur la partie du bas du visage. Si vous portez un gilet blanc, le blanc va aussi rendre votre peau plus blanche et la peau de votre visage ne paraîtra pas aussi rose que normalement. Les couleurs pâles sont plus Réfractées que les couleurs foncées car il y a plus de lumière qui s'en reflète aussi. Si vous voulez avoir l'air en santé, portez du rouge et non du blanc, si vous portez du bleu ou du vert alors ces couleurs vont aussi se refléter sur votre visage. Essayez aussi avec d'autres sources de lumière telles que jaune, blanche ou rouge et regardez l'effet que cela aura sur les autres couleurs.

Une autre expérience que vous pouvez faire est de placer des cartons de couleur SOUS des objets blancs comme une tasse à café blanche et reflétez une lampe de poche avec une lumière jaune à environ 45° degré sur le carton près de la tasse. Vous allez bien voir que non seulement la lumière de la lampe de poche va se refléter du carton sur la tasse mais la couleur du carton qui est sous la tasse aussi. L'effet serait aussi différent si votre lampe de poche avait une lumière blanche au lieu de jaune. Si vous peignez un pot de fleur qui est blanc ou beige et qu'il est sur une nappe rouge, il est certain qu'il va y avoir plus de Réfractions de rouge sur le bas du pot de fleur.

Sachez maintenant que, un sujet qui est blanc ou très pâle n'est pas seulement de cette couleur à moins que ce sujet soit entouré que par des murs blancs, un plafond blanc, un plancher blanc et qu'il n'y a rien d'autre de couleur autour mais ceci est très rarement le cas. Toutes couleurs qui seraient autour du sujet VONT se Réfracter sur le blanc de ce sujet. Si vous peignez une scène au soleil, toutes les couleurs devraient se prononcer vers le jaune à cause de la lumière jaune du soleil mais pas nécessairement si le soleil est bas à l'horizon puisque l'effet de prisme va séparer les couleurs et va montrer plus de couleurs orange et rouge. Cet effet de couleur jaune en Photographie est appelé la Température de la Couleur. Vous devez choisir sur votre Appareil Photo quelle couleur de Lumière que vous utilisez avant de prendre la photo pour que la température des couleurs soit en accord avec votre source de la lumière ambiante, sinon les couleurs de votre photo vont sortir trop jaunes ou trop bleu.

COULEURS DES OMBRAGES:

Si vous peignez une scène qui est à l'ombre, toutes les couleurs qui sont dans la section ombragée devraient avoir des tons qui tireraient plus vers le bleu. Mais n'oubliez pas que les bords des endroits ombragés qui touchent les endroits ensoleillés vont aussi avoir un peu de jaune dans les couleurs sur les bords de l'ombrage et il va donc y avoir un peu moins de bleu sur les bords des endroits ombragés qui touchent aux endroits ensoleillés et vice versa. Les secteurs ensoleillés qui sont près des endroits ombragés vont aussi être affectés par les bleus des endroits ombragés qui les touchent et il y aura donc moins de jaune et un peu de bleu sur ces endroits ensoleillés qui sont près des endroits ombragés. Pensez à la lumière et aux couleurs comme n'étant pas limité qu'à un endroit et ni qu'à une couleur mais que toutes les Lumières sont Reflétées et que les couleurs sont toutes Réfractées aussi.

P-25

Les ombrages ne coupent pas comme s'ils seraient taillés au couteau non plus. Si vous regardez l'ombrage d'un objet vous allez remarquer très près de cet objet que l'ombrage sera bien défini mais à mesure que l'ombrage s'éloigne de l'objet, remarquez que le bord de l'ombrage deviendra de plus en plus flou et moins défini à mesure que l'ombrage est plus loin de l'objet qui la projette.

Pensez aux rayons de Lumière comme des **TRANSPORTEURS DE COULEURS** et n'ayez pas peur d'expérimenter avec ça et de regarder les effets que la lumière et les couleurs des objets ont l'un sur l'autre. Comme je dis plus haut, si vous le savez et que vous y pensez lorsque vous allez les peindre, vous allez pouvoir les voir et les reproduire correctement mais si vous ne le savez pas ou que vous ne pensez pas à ça lorsque vous peignez, les couleurs ne seront pas reproduites correctement sur vos toiles et cela quel que soit le sujet, nature morte ou paysages ou portraits, ils ont tous des réflexions de lumière et des Réfractions des couleurs les uns sur les autres.

Dans les scènes de la nature il n'est pas toujours facile de voir les Réfractions des couleurs sur les autres couleurs puisque dans la nature presque tout est foncé et avec des surfaces dures et rudes mais elles sont là quand même et étant un artiste vous devez pratiquer vos yeux à les voir et à les reproduire dans vos œuvres d'art car ces reflets de couleurs les unes sur les autres sont **TOUJOURS** présentes. Allez prendre une marche dans la nature et remarquez les effets que la réflexion de la lumière et la réfraction des couleurs ont les unes sur les autres.

LES SURFACES:

Vous devez aussi savoir et réaliser que les surface Lisses refléteront plus de lumière et plus de couleurs que les surfaces qui sont rudes, mates et foncées. Des objets qui sont rudes avec des surface mates et foncées ne refléteront pas autant de lumière et ni de couleurs que si leurs surfaces seraient pâles, lisses et brillantes. Ils capteront aussi beaucoup moins de couleurs de leur environnement. Par contre si la surface est brillante et pâle, elle absorbera d'autant plus de lumière et de couleurs et en Reflétera et Réfractera plus aussi. Pensez donc aux surfaces où la lumière se reflétera et quel effet que cela aura sur les autres objets qui sont à proximité.

Même dans votre salle de bain, si vous placez une bouteille de savon à cheveux qui est bleue ou verte foncée près des tuiles beiges ou blanches des murs de votre douche, vous allez bien voir la Réfraction de la couleur de votre bouteille de savon se refléter sur les tuiles de la douche. Ces couleurs vous ne les avez jamais vues auparavant et pourtant elles ont toujours été là. Avant ce n'était que des ombrages sans intérêts pour vous mais les ombrages ne sont pas que des couleurs noircies avec du noir, ils sont composés des couleurs de tout ce qui les entourent et des objets qui projettent leur lumière sur ces ombres.

Maintenant vous êtes devenu un meilleur artiste plus que jamais car vous comprenez l'effet que la lumière a sur les objets de couleurs et des couleurs qui se Réfractent à l'aide de la lumière sur tous les objets qui les entourent. Vous êtes assurément sur le bon chemin pour reproduire ces couleurs telles qu'elles sont car vous le savez, vous pouvez les voir et vous pourrez donc les reproduire. Il y a plus de couleurs qui vous entourent que vous pouvez l'imaginer. Redécouvrez votre sens de la vue et voyez ce phénomène à l'action partout où vous allez regarder et cela à tous les jours, ne l'oubliez jamais. Certains artistes le savent et reproduisent ces couleurs réfractées d'un objet à un autre avec plus de réalisme qu'ils ne pouvaient jamais le faire auparavant. Certains artistes exagèrent cet effet et d'autres les reproduisent avec délicatesse et ils sont presque impossible à voir mais ils sont là et c'est ce qui fait toute la richesse et la beauté des couleurs de leurs toiles.

P-26

EN CONCLUSION

Je suis un Artiste accompli avec plus de 50 ans d'expérience en Art Visuel et aussi dans la Photographie Professionnelle. J'ai pris un cours d'Art Commercial avec THE FAMOUS ARTIST SCHOOL au Connecticut, USA au début des années 1970 et je n'ai jamais cessé d'apprendre depuis ce temps-là. Donc l'essai que vous venez de lire contient un peu de ce que j'avais appris dans mon cours et beaucoup de mon expérience personnelle dans ces domaines. J'ai commencé à apprendre la Photographie avec mon Père qui était un Photographe Professionnel et je n'avais alors que 10 ans.

Il m'a simplement donné un Appareil Photo de 35mm neuf qu'il avait sur une tablette de son studio pour la vendre et il me dit, prends ça et va prendre des photos. Je pense que tout ce qu'il voulait savoir est si j'avais le talent naturel pour le faire et je pense que j'ai dû avoir un certain talent pour ça car mon Père ne m'a jamais donné de mauvais commentaires sur mes photos que j'avais prises à l'époque. Ça n'a pas été très long après ça qu'il m'avait appointé seul à prendre des photos de Mariages et à d'autres occasions sociales spéciales.

Avec toutes mes connaissances et mon expérience, je suis maintenant dédié plus que jamais à partager tout mon bagage avec d'autres Artistes et Photographes en herbe pour qu'ils puissent eux aussi devenir le meilleur qu'ils peuvent être dans leur domaine respectif en Art Visuel. Le seul coût pour vous d'utiliser ce fichier n'est que de le partager avec tous vos amis sur internet et avec tous ceux que vous pensez qui pourraient bénéficier également de ces informations de base très importantes pour travailler en Art Visuel. Dites-moi qui n'a pas d'appareil photo ces jours-ci, car maintenant tout le monde peut prendre des photos avec leur téléphone cellulaire et il pourrait profiter de toutes ces informations pour prendre de meilleures photos.

Comme vous pouvez le constater, les 7 Directives de base pour faire de meilleures compositions en Art Visuel sont très simples mais elles sont aussi très puissantes. Ne jamais sous-estimer leurs capacités de vous aider à améliorer votre travail en Art Visuel et elles vont vous guider vers le succès.

Ce Fichier PDF est GRATUIT à tout le monde pour son utilisation à des fins personnels et à partager mais S'il Vous Plaît ne reproduisez aucune partie de ce PDF, ni mes photos et ni mes Peintures pour les utiliser à des fins de profit sans ma permission écrite puisque vous allez violer mon Droit D'auteur. Ce fichier PDF ne peut pas être modifié mais il peut être imprimé en partie ou en entier à haute résolution. Il ne peut pas être copié dans d'autres programmes non plus. Ce fichier ne peut pas être utilisé en entier et ni en partie dans des livres ou dans des magazines ou publications à des fins de profit sans ma permission écrite. Mes peintures et mes photos sont dans ce fichier seulement pour vous servir d'exemple et pour vous aider à vous guider vers le succès.

(Un grand MERCI à une Amie, Maryse Brière, pour la correction de l'orthographe en français)

Merci d'avance pour partager ce document et bonne chance à vous tous.
Pour toutes questions ou commentaires, n'hésitez pas à me contacter AT.....
<https://gbphotodidactical.ca> et cliquer sur TO CONTACT ME

Artistiquement Vôtre..... GHISLAIN BONNEAU